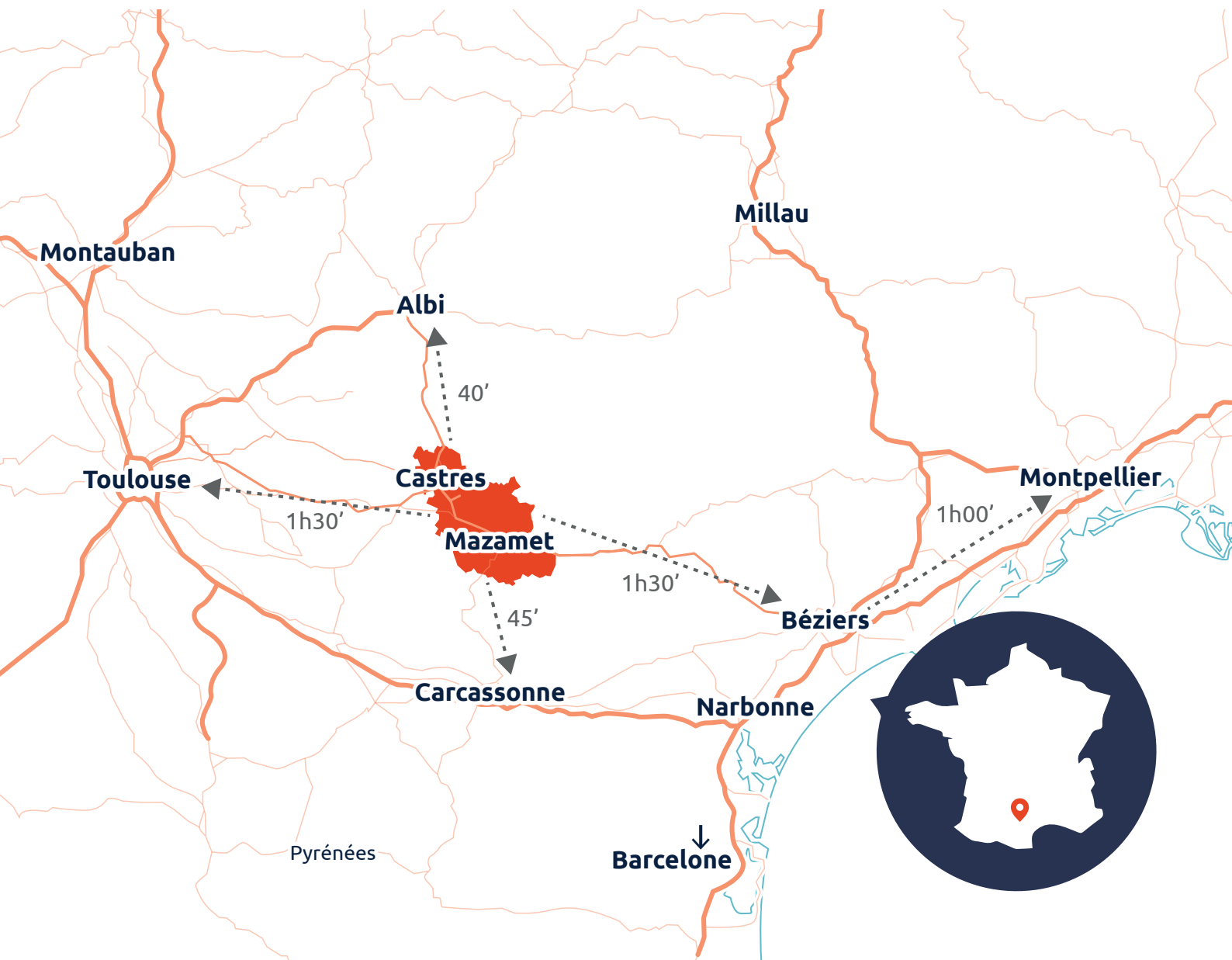


# Rapport d'activité

COMPÉTENCES  
RESSOURCES  
ACTIONS

# 2025





Le présent rapport a été établi en application de l'article L.5211-39

du Code Général des Collectivités Territoriales.

Il est édité par la Communauté d'agglomération de Castres-Mazamet.

40 avenue de la Montagne Noire

Le Causse - CS 50007

81 115 Castres Cedex

05 63 73 50 00

agglomeration@castres-mazamet.com – www.castres-mazamet.fr

Directeur de la publication : Pascal Bugis

Coordination et suivi de fabrication : Service communication

Crédits photographiques : Laurent Frézouls, Lezartscreation.com - freepik.com,

Philippe Grollier, Office de Tourisme de Castres-Mazamet, Castres-Mazamet Technopole,

Rémi Benoit, Vanessa Dubois, École d'Ingénieurs ISIS, agence Scoop communication, DR.

ISSN : 3003-7018

---

# AVANT-PROPOS

2000-2025 : il y 25 ans était créée la Communauté d'agglomération de Castres-Mazamet.

25 années pendant lesquelles la Communauté a installé sa présence aux côtés des foyers de l'agglomération, inscrivant son action dans une démarche d'amélioration constante des services du quotidien. Et menant parfois des innovations de rupture, à l'image de la mise en place de la gratuité des transports publics, pari précurseur que certains alors qualifiaient de fou.

25 années au cours desquelles elle a été active sur l'ensemble de son champ de compétences, et tout particulièrement sur l'accompagnement des acteurs économiques du territoire, avec notamment le développement de zones d'activité de qualité, le soutien à l'innovation et à l'implantation d'entreprises.

La Communauté d'agglomération a également joué son rôle d'aménageur de l'espace public avec, pour n'en citer que quelques exemples, la création des pôles d'échanges multimodaux de Castres et de Mazamet, ou le très important programme de rénovation urbaine du quartier Laden - Petit Train.

Au-delà des multiples réalisations qui ont pu voir le jour, ce vingt-cinquième anniversaire permet aujourd'hui de se retourner sur les défis qui ont dû être relevés, liés à la spécificité du territoire de Castres-Mazamet.

Le premier enjeu, dès le départ, a été de faire fonctionner ensemble des villes de dimension véritablement différentes. Trouver un dénominateur commun n'est pas chose simple, avec des communes de petites tailles qui ont parfois le sentiment d'être tenues à l'écart, et des centres urbains qui ont le sentiment que leurs charges de centralité ne sont pas suffisamment reconnues.

Notre système institutionnel n'est pas fait aujourd'hui pour gérer ce grand écart. Sans doute faudra-t-il à l'avenir d'autres réformes dans le fonctionnement des intercommunalités, pour intégrer le développement harmonieux de tous.

Malgré cette difficulté structurelle, nous avons pu trouver des solutions pour que toutes les communes participent à la même dynamique : ce fut le cas avec la mise à disposition de personnel d'ingénierie technique, ou encore avec l'attribution de fonds de concours, qui viennent en soutien des initiatives communales.

L'autre particularité de notre agglomération, qu'elle porte dans son nom, est d'associer deux bassins de vie, castrais et mazamétain, réunis dans une communauté de gestion.

Au travers de cette spécificité, et là encore malgré une géographie têtue, la Communauté d'agglomération a montré que l'échelle à laquelle elle raisonnait était plus pertinente que l'échelle communale. Particulièrement devant la raréfaction de l'argent public, le retrait de l'État et la nécessaire mutualisation des moyens.

On mesure ainsi combien il a été nécessaire, pour le développement cohérent du territoire, que les logiques sectorielles s'estompent devant les principes directeurs.

Cela a été fait autour du projet fondateur de ce territoire, qui était d'être enfin relié de façon correcte à la métropole toulousaine.

Ce pari là est, lui aussi, en passe d'être remporté, avec la mise en service de l'A69.

Il ouvrira alors une nouvelle histoire du bassin de vie de Castres-Mazamet, qui a montré tout au long de son histoire sa capacité à se réinventer, à entreprendre et à innover.

Pascal Bugis  
Président de la Communauté d'agglomération  
de Castres-Mazamet

---

# SOMMAIRE

## **3 Avant-propos**

5 Le territoire

6 Les élus

## **LES COMPÉTENCES**

10 Votre agglomération au quotidien

### **Le développement économique**

12 Le développement économique

16 Helloprojets

17 Le tourisme

18 L'autoroute A69

19 L'aéroport de Castres-Mazamet

### **L'aménagement et le développement durable**

20 Le Schéma de Cohérence Territoriale

21 Le Plan Climat Air Énergie Territorial

### **Les politiques territoriales**

22 Les contrats territoriaux

23 Les fonds de concours

### **L'enseignement supérieur, la recherche et l'innovation**

24 L'enseignement supérieur

### **La politique de la ville et l'habitat**

27 L'habitat

28 La politique de la ville

29 La coordination des services aux familles

### **La gestion des déchets**

30 La collecte des déchets

31 La prévention des déchets

### **Les transports collectifs**

32 Le réseau Libellus

33 Les transports scolaires

### **Les équipements sportifs, culturels et de loisirs**

34 Les équipements aquatiques et la patinoire

35 Le lac des Montagnès

36 Le réseau des médiathèques

38 L'Espace Apollo

39 Lo Bolegason et Le Conservatoire de musique et de danse du Tarn

### **L'eau et l'assainissement**

40 Eau et assainissement

## **LES RESSOURCES**

42 La communication

45 Les systèmes d'information

46 Les ressources humaines

## **LES FINANCES**

52 Les finances

62 Les réunions tenues en 2025

63 Le répertoire des sigles

# LE TERRITOIRE

Avec Castres, Mazamet, Labruguière et Aussillon pour pôles urbains principaux, la Communauté d'agglomération est le cœur économique d'un bassin d'emploi de 134 communes pour 166 825 habitants. Celui-ci couvre le massif du Sidobre, les Monts de Lacaune et la Vallée du Thoré situés à l'est ainsi qu'une partie des plaines du Lauragais et de l'Agout à l'ouest et la Montagne Noire au sud.



**81 088**  
Habitants



**406 KM<sup>2</sup>**



**14**  
Communes



**1177 M**  
**150 M**



**6 046**  
Entreprises



**43 939**  
Logements



Le nombre d'habitants retenu est celui publié par l'Insee au 1<sup>er</sup> janvier 2026 (populations légales 2023).

# LES ÉLUS

Le Conseil communautaire de la Communauté d'agglomération de Castres-Mazamet est composé de 58 membres et de 6 suppléants.

Le Bureau communautaire est l'organe exécutif de l'agglomération. Il définit les grandes orientations qui sont ensuite soumises au vote du Conseil, il est constitué de 24 membres : le Président, 14 Vice-Présidents et 8 membres.



**Pascal BUGIS**  
Président  
Maire de Castres



**Olivier FABRE**  
1<sup>er</sup> Vice-Président  
Maire de Mazamet



**Vincent GAREL**  
Vice-Président  
Maire d'Aiguefonde



**Fabrice CABRAL**  
Vice-Président  
Maire d'Aussillon



**David CUCULIÈRES**  
Vice-Président  
Maire de Labruguière



**Vincent COLOM**  
Vice-Président  
Maire de Lagarrigue



**Bernard ESCUDIER**  
Vice-Président  
Conseiller municipal  
d'Aussillon



**Isabelle JURY**  
Vice-Présidente  
Conseillère municipale  
de Castres



**Arnaud BOUSQUET**  
Vice-Président  
Conseiller municipal  
de Castres



**Xavier BORIES**  
Vice-Président  
Conseiller municipal  
de Castres



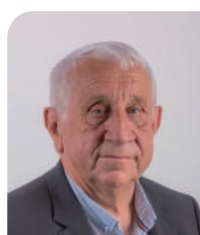
**Didier PHILIPPOU**  
Vice-Président  
Adjoint au Maire  
de Labruguière



**Marie-José  
KERBORIOU-GUIRAUD**  
Vice-Présidente  
Conseillère municipale  
de Mazamet



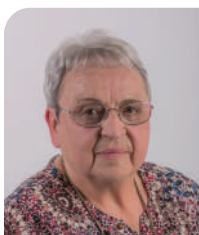
**Michel MARTIN**  
Vice-Président  
Conseiller municipal  
de Mazamet



**Alain VAUTE**  
Vice-Président  
Adjoint au Maire  
de Payrin-Augmontel



**Bernard CABANES**  
Vice-Président  
Conseiller municipal  
du Pont de Larn



**Jacqueline CABROL**  
Membre du Bureau  
Maire de Boissezon



**Yohan ZIEGLER**  
Membre du Bureau  
Maire de Caucaillères



**Pierre CALMELS**  
Membre du Bureau  
Maire de Navès



**Francis MATHIEU**  
Membre du Bureau  
Maire de Noailhac



**Muriel VISTE**  
Membre du Bureau  
Conseillère municipale de  
Saint-Amans-Soult



**Jean-Louis BATTUT**  
Membre du Bureau  
Maire de Valdurenque



**Nathalie de VILLENEUVE**  
Membre du Bureau  
Adjointe au Maire  
de Castres



**Éric VIEL**  
Membre du Bureau  
Conseiller municipal  
de Castres



**Marie-Françoise BLANC**  
Conseillère communautaire  
1<sup>re</sup> adjointe au Maire  
d'Aiguefonde



**Cécile LAHARIE**  
Conseillère communautaire  
Adjointe au Maire d'Aussillon



**Marylis RAYNAUD**  
Conseillère communautaire  
Conseillère municipale  
d'Aussillon



**Hervé PARDO CASADO**  
Conseiller communautaire  
1<sup>er</sup> adjoint au Maire  
de Castres



**Jean-François FALGAYRETTES**  
Conseiller communautaire  
Adjoint au Maire  
de Castres



**Catherine FARRENQ**  
Conseillère communautaire  
Adjointe au Maire  
de Castres



**Jean-Philippe AUDOUY**  
Conseiller communautaire  
Adjoint au Maire  
de Castres



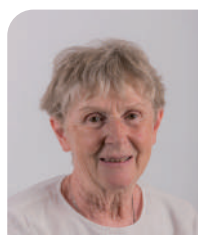
**Julie CAPO ORTÉGA**  
Conseillère communautaire  
Adjointe au Maire  
de Castres



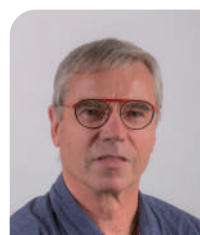
**Christel AIZES**  
Conseillère communautaire  
Adjointe au Maire  
de Castres



**Xavier AZAIS**  
Conseiller communautaire  
Conseiller municipal  
de Castres



**Geneviève AMEN**  
Conseillère communautaire  
Adjointe au Maire  
de Castres



**Alain WHITE**  
Conseiller communautaire  
Adjoint au Maire  
de Castres



**Nathalie DE SAN NICOLAS**  
Conseillère communautaire  
Adjointe au Maire de Castres



**Patrice BUFFET**  
Conseiller communautaire  
Adjoint au Maire  
de Castres



**Geneviève VICENTE**  
Conseillère communautaire  
Conseillère municipale  
de Castres



**Michel SABLAYROLLES**  
Conseiller communautaire  
Conseiller municipal  
de Castres



**Catherine COLOMBIÉ-DESPLAS**  
Conseillère communautaire  
Conseillère municipale  
de Castres



**Régine MASSOUTIÉ-GIRARDET**  
Conseillère communautaire  
Conseillère municipale  
de Castres



**Jean-François CLAMOUR**  
Conseiller communautaire  
Conseiller municipal  
de Castres



**Baya ALGAY**  
Conseillère communautaire  
Conseillère municipale  
de Castres



**Marie-Bernadette BARLERIN**  
Conseillère communautaire  
Conseillère municipale  
de Castres



**Guillaume ARCÈSE**  
Conseiller communautaire  
Conseiller municipal  
de Castres



**Caroline VIALA**  
Conseillère communautaire  
Conseillère municipale  
de Castres



**André MARTINEZ**  
Conseiller communautaire  
Conseiller municipal  
de Castres



**Martine DASTE-MORON**  
Conseillère communautaire  
Conseillère municipale  
de Castres



**Corinne VALLES**  
Conseillère communautaire  
1<sup>er</sup> adjointe au Maire  
de Labruguière



**Jean-François GARCIA**  
Conseiller communautaire  
Conseiller municipal  
de Labruguière



**Martine PIOVESAN**  
Conseillère communautaire  
Adjointe au Maire  
de Lagarrigue



**Laurent MONNIER**  
Conseiller communautaire  
Conseiller municipal  
de Mazamet



**Séverine ARMERO**  
Conseillère communautaire  
Conseillère municipale  
de Mazamet



**Josiane ESTRABAUD**  
Conseillère communautaire  
Conseillère municipale  
de Mazamet



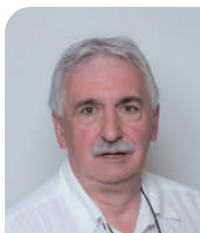
**Benoît PUECH**  
Conseiller communautaire  
Conseiller municipal  
de Mazamet



**Odile CABROL**  
Conseillère communautaire  
Adjointe au Maire de  
Payrin-Augmontel



**Florence ESTRABAUD**  
Conseillère communautaire  
1<sup>re</sup> adjointe au Maire  
du Pont de Larn



**Benoît MILHET**  
Conseiller communautaire  
suppléant  
1<sup>er</sup> adjoint au Maire  
de Boissezon



**Antoine DUARTE**  
Conseiller communautaire  
suppléant  
1<sup>er</sup> adjoint au Maire  
de Caucaïères



**Gilles SICARD**  
Conseiller communautaire  
suppléant  
1<sup>er</sup> adjoint au Maire  
de Navès



**Christiane MADAULE**  
Conseillère communautaire  
suppléante  
1<sup>re</sup> adjointe au Maire  
de Noailhac



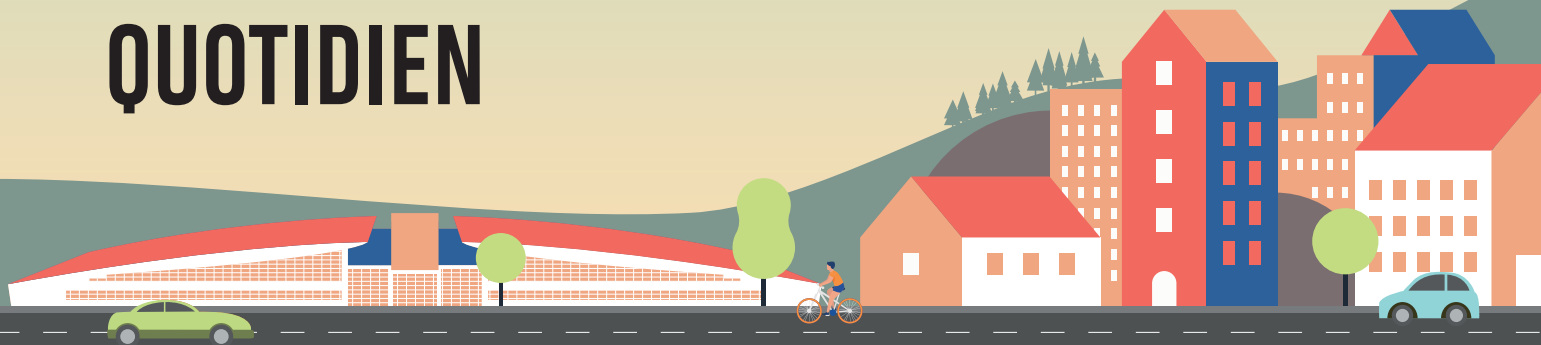
**Christian SEGUIER**  
Conseiller communautaire  
suppléant  
Conseiller municipal de  
Saint-Amans-Soult



**Jean-Paul LAVAGNE**  
Conseiller communautaire  
suppléant  
1<sup>er</sup> adjoint au Maire  
de Valdurenque

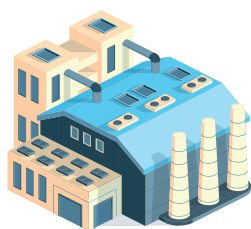
# LES COMPÉTENCES

# VOTRE AGGLOMÉRATION AU QUOTIDIEN



## DÉVELOPPEMENT ÉCONOMIQUE ET TOURISME

- Soutien aux infrastructures de transports : autoroute A69, aéroport de Castres-Mazamet.
- Dispositif d'accueil et d'attractivité "Helloprojets".
- Office de tourisme intercommunal
- Accompagnement et implantation d'entreprises.
- Hôtels et pépinières d'entreprises.
- Sites d'activité : ZAC du Causse, ZAC du Thoré, ZA du Galinrey...



## ENVIRONNEMENT, DÉCHETS ET CADRE DE VIE

- Collecte des déchets ménagers et recyclables au quotidien dans toutes les communes de l'agglomération.
- Sensibilisation au tri des déchets.
- Distribution gratuite de composteurs et de sacs orange.
- Plan Climat Air Energie Territorial, Plan Alimentaire Territorial et Plan de Mobilité Simplifié.
- GEMAPI : gestion des milieux aquatiques (EPAGE Août).



## AIDE AUX COMMUNES

- Fonds de concours : soutien aux actions et investissements des communes.

| **980 000€** en 2025

## TRANSPORTS ET MOBILITÉ

- Réseau de bus gratuit Libellus : lignes urbaines, Mobi-Libellus et Taxi-Libellus.
- Gares Multimodales à Castres et à Mazamet.
- Transports scolaires.
- Pistes cyclables.

| **2,5 millions de trajets/an**  
**3 000 élèves transportés au quotidien**



## HABITAT ET POLITIQUE DE LA VILLE

- Programme Local de l'Habitat.
- Contrat de Ville pour la cohésion sociale et la rénovation urbaine.
- Renouvellement urbain du quartier Laden - Petit Train avec l'ANRU.
- Permis de louer.
- Aires d'accueil des gens du voyage.
- Coordination des services aux familles (Convention Territoriale Globale).



## CULTURE

- Réseau des 4 médiathèques : Castres-Sidobre, Castres-Zola, Labruguière et Mazamet.
- Espace Apollo.
- Lo Bolegason.
- Soutien au Conservatoire de Musique et de Danse du Tarn.

**8 091** adhérents aux médiathèques



## AMÉNAGEMENT DE L'ESPACE COMMUNAUTAIRE

- Schéma de Cohérence Territoriale d'Autan et de Cocagne.

## EAU ET ASSAINISSEMENT

- Confie à des délégataires la production et la distribution de l'eau potable et le traitement des eaux usées.

## ENSEIGNEMENT SUPÉRIEUR, RECHERCHE ET INNOVATION

- Participation au Syndicat mixte pour le développement de l'enseignement supérieur du sud du Tarn.
- Développement de l'offre de formations sur le territoire.
- Aide au logement étudiant.
- Soutien de la vie étudiante.

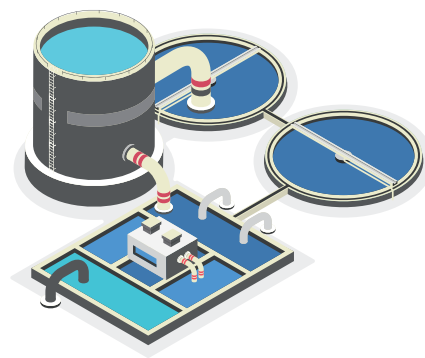
**2 300** étudiants

**17** établissements d'enseignement supérieur



## POLITIQUES TERRITORIALES

- Projet de Territoire.
- Contrats territoriaux : Bourgs-Centres, Réussite pour la transition écologique, Contrat territorial Occitanie...



## ÉQUIPEMENTS SPORTIFS

- Piscine- patinoire l'Archipel.
- le Centre aquatique de Mazamet.
- Le lac des Montagnès.
- Les aires sportives de Lapeyrouse.

**311 897** personnes accueillies dans les piscines et à la patinoire



# LE DÉVELOPPEMENT ÉCONOMIQUE

À travers la diversité de ses actions 2025, la Communauté d'agglomération maintient son cap ambitieux et confirme son rôle majeur pour un développement dynamique, attractif et durable de son territoire au service des entreprises.

La conjoncture économique nationale et locale est contrastée avec la fragilisation des entreprises et de certains secteurs d'activité qui sont particulièrement touchés. Dans la perspective de la mise en service prochaine de l'autoroute A69, la Communauté d'agglomération de Castres-Mazamet poursuit sa démarche volontariste et maintient ses efforts financiers en faveur du développement économique pour stimuler l'activité, l'emploi et l'investissement privé. Au titre de sa compétence (\*), elle a ajusté en 2025 sa trajectoire avec un plan d'actions qualitatif et ciblé autour de

l'attractivité et l'emploi en lien avec le dispositif Helloprojets, de l'innovation et de la e-santé grâce à l'appui de Castres-Mazamet Technopole, confirmant ainsi le rôle pivot de l'action économique en matière d'accueil et d'implantation d'entreprises.

Ainsi, l'intervention de la Communauté d'agglomération s'est structurée en 2025 autour de quatre axes majeurs, sachant que la détection précoce d'entreprises en difficulté reste un point de vigilance.

## 1. LE SOUTIEN À L'INDUSTRIE, À LA FILIÈRE AGROALIMENTAIRE ET À LA E-SANTÉ

L'année 2025 a permis à la Communauté d'agglomération de réaffirmer sa participation et son implication dans les dynamiques économiques territoriales. Cela s'est traduit par la déclinaison à l'échelle intercommunale de dispositifs nationaux en lien avec d'autres acteurs institutionnels et notamment l'État, la Région Occitanie, le Département et d'autres intercommunalités.

En 2025, trois actions collectives ont été organisées sur le territoire dont deux nouvelles :

- le salon de l'Agroalimentaire, dans le cadre du Comité Local pour l'emploi du Sud du Tarn,
- l'atelier Synergies, dans le cadre du programme Territoire d'Industrie Castres Mazamet Revel,
- la 19<sup>e</sup> édition de l'Université de la e-santé le 5 novembre 2025.

### Salon de l'Agroalimentaire, 5 novembre 2025

La capacité des acteurs locaux à travailler ensemble a permis de valoriser les savoir-faire et soutenir l'emploi sur le territoire dans la filière agroalimentaire.

- 17 entreprises présentes au salon.
- Mise en visibilité d'autres acteurs de la filière.
- Structuration d'un environnement propice et favorable pour le projet industriel d'un des leaders sur le territoire de Castres-Mazamet : perspectives d'investissement d'environ 40 M€ assorti de la création de 30 emplois.



### Atelier Synergies, 25 juin 2025

Les systèmes d'économies circulaires permettent d'optimiser des coûts de fonctionnement et d'identifier de nouvelles opportunités d'affaires (échanges de flux de matières, d'énergie, de matériels et de services).

- 22 participants.
- 40 synergies détectées.
- Mise en relation d'entreprises et appui à la coopération interentreprises.



(\*) Le soutien opérationnel au commerce de centre-ville et périphérique n'a pas été transféré à l'intercommunalité et relève de la compétence des communes membres.

## 2. L'APPUI RENFORCÉ AUX ENTREPRISES ET L'ACCOMPAGNEMENT DES PORTEURS DE PROJET

L'année 2025 a permis de mesurer l'importance du soutien de proximité aux entreprises pour les fidéliser et les aider à se développer. À ce titre, la Communauté d'agglomération joue un rôle de facilitateur, facteur clé de sécurisation des parcours et de durabilité en lien avec Helloprojets et la Technopole de Castres-Mazamet.

Zoom sur...

### PARCOURS « ACCUEIL ET ACCOMPAGNEMENT À L'IMPLANTATION »

La CACM propose aux entreprises une ingénierie de projet et des compétences techniques, financières et juridiques pour les épauler dans la prise de décisions et aider à concrétiser le projet.

- Aide à la définition de cahier des charges.
- Information et conseil sur le marché local et les processus d'achat et/ou de location.
- Veille sur le marché local et recherche d'opportunités.
- Promotion de l'offre d'accueil d'entreprises.
- Valorisation des atouts du territoire et des synergies possibles avec l'écosystème local.
- Mise en relation directe et organisation de visites.
- Suivi, conseil tout au long du projet et après installation.
- Pas de limitation sur la durée de l'accompagnement.

**130**

contacts

**38**

accompagnements  
dont **28** nouveaux  
projets en 2025

**12**

projets concrétisés  
et **17** projets en  
cours

**15**

synergies  
réalisées

Des cibles en adéquation avec le positionnement du territoire : industrie, services à l'industrie, numérique et services aux entreprises, des TPE-PME et des grandes entreprises

**2/3**

de projets endogènes et **1/3** de projets exogènes



Zoom sur...

### OFFRE TECHNOLOGIQUE

Soutien financier de la CACM : 70 K€ pour la e-santé et 320 K€ pour l'appui aux entreprises.

#### 1. Animation de la filière e-santé

- 500 participants, 33 temps de programmation.
- 80 experts du numérique.
- 62 candidats, 40 rendez-vous conventions d'affaires.

#### 2. Accompagnement d'entreprises :

- 36 projets rencontrés et 35 projets suivis.
- 11 conventions d'accompagnement signées.
- 50 synergies réalisées.
- 3 projets incubés à la 3<sup>e</sup> promotion de La Luciole : incubateur des innovations durables

Compte tenu de la raréfaction des financements publics (diminution des dotations régionales et des leviers financiers de l'État), la demande d'accompagnement des entreprises à la recherche de subventions est en diminution. Pour maintenir un niveau d'accompagnement significatif, la Communauté d'agglomération a initié en 2025 d'autres formules d'accompagnement d'entreprises qui seront amenées à évoluer en 2026 :

- Les ateliers Synergies pour favoriser les échanges entre entreprises.
- Des parcours spécifiques sur la base de contrats d'objectifs dans le cadre de partenariats renforcés avec la Chambre de Commerce et d'Industrie du Tarn, la Chambre de Métiers et de l'Artisanat du Tarn, le Réseau Tarn Entreprendre et le Réseau Initiative Tarn.

### 3. LA DYNAMIQUE DE L'INVESTISSEMENT LOCAL COMME LEVIER D'ATTRACTIVITÉ ET DE COMPÉTITIVITÉ DES ENTREPRISES

La collectivité a poursuivi son programme d'investissement dans les sites d'activité, dans l'objectif d'offrir aux entreprises un environnement favorable pour exercer et développer leurs activités.

#### Aménagements au sein de l'hôtel et pépinière d'entreprises L'Arobase pour renforcer la sécurité des entreprises locataires et la performance énergétique du bâtiment

- Modernisation du système d'alarme et de contrôle d'accès : 25 K€.
- Mise en place d'un système de régulation chauffage/ climatisation (GTB) : 60 K€.
- Rénovation complète de certains bureaux : 60 K€.
- Projet 2026 d'installation de panneaux photovoltaïques estimé à 100 K€.



#### Travaux de requalification et études pour anticiper de futurs aménagements dans les zones d'activité

- Travaux de la rue de la Métallurgie sur la ZA de la Rougarié à Aussillon : 305 K€.
- Travaux de la rue Auguste Colombié sur la ZA de Mélou à Castres : 170 K€.
- Travaux ZAC du Causse et secteur UZCH : 100 K€.
- Diverses études d'aménagement ZAC du Causse : 15 K€.
- Études relatives à la restructuration de la rue Henri Regnault à la ZA de la Chartreuse et étude de faisabilité de la piste cyclable Mélou-Chartreuse : 25 K€.



#### Implantation de l'Atelier du Causse sur la ZAC du Causse

- Structuration et développement de la filière cuir haut de gamme.
- Création d'une nouvelle entité de fabrication par l'entreprise Sun Belt déjà installée à Aussillon.
- Renforcement de la dynamique du site du Causse avec des savoir-faire d'excellence et des emplois hautement qualifiés
- Projet labellisé "Territoire d'Industrie".
- Investissement de l'ordre de 10 M€ dont 5 M€ pour le bâtiment et 5 M€ pour le matériel.
- Projet de création de 150 emplois sur 5 ans.
- Soutien financier public : FEDER régionalisé 1,2 M€, Région Occitanie 450 K€ et CACM 245 K€.



## 4. L'ANTICIPATION ET LA SÉCURISATION DES RÉSERVES FONCIÈRES STRATÉGIQUES AVEC LA MISE EN SERVICE DE L'A69

En 2025, de multiples démarches ont été engagées avec une recherche d'optimisation et de densification du foncier économique, de recyclage foncier et de valorisation de friches industrielles ou commerciales et de lutte contre la rétention foncière. Elles vont se poursuivre en 2026 et seront prises en compte dans la mise à jour de l'inventaire des Zones d'Activité Économiques réalisé en 2024.

Par ailleurs, afin de préserver et sécuriser l'implantation d'entreprises, le Conseil de la Communauté a demandé à l'État par délibération du 8 décembre 2025, le renouvellement de la Zone d'Aménagement Différée du Causse. La décision favorable du Préfet du Tarn par arrêté en date du 11 février 2026 confirme la reconnaissance de la dynamique économique et l'intérêt d'amplifier la structuration de filières industrielles sur le territoire de Castres-Mazamet.

### La ZAD du Causse en quelques chiffres

Création en **2013**  
renouvellement en 2019 et 2026 pour  
une durée de 6 ans.

Périmètre de **88**  
hectares à proximité immédiate de la  
ZAC du Causse.

Maîtrise foncière partielle.

Projet d'aménagement à vocation  
industrielle pour accueillir des projets  
d'entreprises technologiques et innovants  
avec des équipements mutualisés favorisant  
les synergies entre acteurs économiques.



Zoom sur...

### BILAN 2025 DE LA COMMERCIALISATION DE L'OFFRE CACM / VENTE DE TERRAINS ET LOCATION DE BUREAUX

- 4 ventes de terrains soit 8 000 m<sup>2</sup> dans des zones d'activité à vocation artisanale du Galinrey et tertiaire-santé secteur UZCH de la ZAC du Causse pour un montant total de 190 K€.
- Des investissements immobiliers des entreprises de l'ordre de 2 M€.
- 40 entreprises hébergées dans les 2 hôtels et pépinières d'entreprises.
- 10 entreprises sous statut pépinière co-accompagnées par la Technopole.
- 11 mouvements soit 5 entrées et 6 entrées.
- Un engagement ferme sur 3 ans d'un groupe du secteur numérique avec le maintien de 100 emplois pour un ensemble de bureaux de 1 000 m<sup>2</sup> avec un investissement privé de 300 K€ sur le site de l'Arobase.
- Des recettes locatives annuelles de 650 K€.
- Une concentration des entreprises sur l'Arobase sur 3 000 m<sup>2</sup> de bureaux avec un taux d'occupation de 94 %.
- La modernisation des services liés à l'hébergement : mise à disposition de bornes de recharge électrique, facturation électronique.

# HELLOPROJETS

Dispositif d'accueil et d'attractivité, Helloprojets valorise les atouts de Castres-Mazamet, accompagne les entreprises et les personnes en mobilité professionnelle et organise des manifestations thématiques autour des enjeux du territoire.

## LES ACTIONS RÉALISÉES

- Co-organisation d'évènements avec France Travail : *Forum de l'alternance* en mars (312 visiteurs), *Forum Osez entreprendre !* en septembre (466 visiteurs et 35 exposants), *Tous ensemble vers l'emploi avec le CO* en mai (100 demandeurs d'emploi et 15 entreprises).
- Participation au TAF le 5 mars à Albi et à la *Place du TAF* le 18 juin à Aussillon, pour la mise en visibilité des offres d'emploi des entreprises de Castres-Mazamet.
- Présentation d'Helloprojets aux acteurs économiques lors du déjeuner CO au Stade Pierre-Fabre.
- Ateliers avec Territoires d'industrie : détection de synergies.
- Visite d'entreprise chez Ferrand Constructeur avec le Club Bleu & Noir en novembre.
- Le service hospitalité a accompagné en 2025 : 19 médecins et 6 infirmiers/aides-soignants pour le CHIC ; 8 personnes recrutées par les entreprises locales.
- Accueil des internes du CHIC : 36 internes le 5 mai et 39 le 3 novembre avec remise de pochettes en partenariat avec le CGR de Castres, l'Archipel, le Centre aquatique de Mazamet, les médiathèques, le Musée Goya et Lo Bolegason.
- Création de 2 plaquettes "Nouveaux arrivants" et "Entrepreneurs".

1 273

abonnés LinkedIn  
@Helloprojets  
Castres-Mazamet

16 580

vues sur le site  
helloprojets.fr

42

entreprises  
inscrites à  
la CVthèque  
Helloprojets et  
70 CV disponibles

39

offres d'emploi  
relayées sur le  
site Helloprojets

- Réalisation de trois nouvelles vidéos offre d'emploi diffusées en ligne et dans les agences France Travail et de cinq vidéos actualité.
- Réalisation du film de vœux 2025 - attractivité et industrie.

## LES ACTIONS EN COURS

- Participation au *Salon TAF* à Albi 8 avril 2026.
- Préparation d'un Job dating : *Les Bleus & Noirs pour l'emploi* avec le Sporting Club Mazamétain prévu le 22 avril 2026.
- Prévision fin septembre 2026 – 3<sup>e</sup> édition du Forum de la Création et Reprise d'entreprises *Osez entreprendre !*
- Participation aux groupes de travail "Emploi et compétences" du CLPE Sud Tarn.
- Participation aux ateliers Territoires d'Industrie.
- Actions en lien avec le service économique et la CMA du Tarn pour les porteurs de projets : création et reprise d'entreprise.
- Projet de création d'un salon du lycéen et de l'étudiant à Castres-Mazamet avec le Syndicat Mixte pour le Développement de l'Enseignement Supérieur et France Travail.

## Zoom sur... SALON DES MÉTIERS DE L'AGROALIMENTAIRE

Après l'installation du premier Comité Local pour l'Emploi du Bassin Sud Tarn le 14 janvier 2025 (dont la gouvernance est assurée par la DDETSP81, la Région Occitanie, le Département du Tarn, en collaboration avec le Réseau pour l'Emploi), le groupe de travail auquel Helloprojets et l'action économique participent "Emploi et compétences" a réalisé un portrait de territoire du secteur agroalimentaire destiné au public et professionnels, et mis en œuvre le Salon des métiers de l'agroalimentaire à Castres le 5 novembre 2025. Bilan : 750 visiteurs (300 scolaires/450 tous publics), 17 entreprises, 135 mises en relation, 105 candidatures, 11 DPAAE, 23 recrutements.

NOUVEAUX ARRIVANTS  
Osez Castres-Mazamet



DÉCOUVREZ NOTRE TERRITOIRE

BIEN VIVRE - S'INSTALLER - SE RÉINVENTER

Helloprojets.fr



ENTREPRENEURS  
Osez Castres-Mazamet



DÉCOUVREZ NOS SOLUTIONS

ENTREPRENDRE - INNOVER - BIEN VIVRE

Helloprojets.fr



# LE TOURISME

La qualité de l'accueil et la mise en valeur des atouts du territoire sont les lignes directrices de l'Office de Tourisme de Castres-Mazamet.

## LES ACTIONS RÉALISÉES

- Forum des prestataires suivi de la visite du musée Le Militaria.
- Présence à de nombreux salons (Barcelone, Toulouse, Montpellier, Nîmes).
- Animation du collectif Montagne Noire.
- Mise en place des jeux de piste famille sur toutes les vacances scolaires.
- 1<sup>ère</sup> édition de "Castres au cœur de l'Histoire de France".
- Refonte des éditions.
- Choix du maître d'œuvre et devis pour les travaux du 1<sup>er</sup> étage de l'office de Castres.
- Renforcement de l'équipe par un guide conférencier.
- Collecte, gestion et valorisation des sentiers touristiques mis à jour sur Géotrek.
- Animations estivales classiques, initiation au golf, visites décalées à Labruguière et à Mazamet, visites à la ferme, visites de savoir-faire.
- Location de vélos électriques à Castres.
- Conciergerie pour les vélos à Mazamet.
- Création de jeux de piste pour les 3 à 6 ans.

## 25 578

personnes ont franchi la porte de nos Offices de Tourisme

## 1 082

participants aux animations, soit +13 % par rapport à 2024

## 87

groupes, soit 2 673 personnes en excursions et visites guidées

## 1 150

personnes ont loué du matériel pour la via ferrata

## 16 080

abonnés Facebook

## 320 000

visiteurs du site web

## 2 300

abonnés Instagram



Zoom sur...

## UN NOUVEAU MAGAZINE DE DESTINATION

Le magazine de destination a fait l'objet d'une refonte complète, une carte de territoire Anglais/Espagnol a été créée.

Le nouveau magazine fait la part belle aux photos, pour déclencher l'envie de venir sur le territoire. Avec un tirage de 15 000 exemplaires, sa diffusion s'effectue tant dans nos deux bureaux d'accueil que sur l'ensemble du Tarn (bourse d'échange) et lors de salons professionnels.

Il a été repensé non plus de manière géographique mais thématique en jouant sur le mot "Autan". Ce nouveau support a reçu un très bon accueil des visiteurs, tant à l'Office de Tourisme qu'en salons.

## LES ACTIONS EN COURS

- Travaux du 1<sup>er</sup> étage de l'Office de Tourisme de Castres.
- Nouvelles visites guidées en test.
- Réflexion sur un Forum des prestataires ouvert au grand public.

# L'AUTOROUTE A69

L'horizon s'est éclairci sur l'autoroute entre Castres-Mazamet et Toulouse, après l'annulation en appel d'un premier jugement du tribunal administratif qui avait stoppé les travaux pendant plusieurs mois. La mise en service est programmée à l'automne 2026.

## LE CALENDRIER JUDICIAIRE

### • 27 février 2025

Le Tribunal Administratif de Toulouse annule l'autorisation environnementale et donc l'arrêté préfectoral autorisant le chantier. L'État fait appel de cette décision et demande un sursis à exécution. La Région Occitanie, le Département du Tarn, la Communauté d'agglomération de Castres-Mazamet, la Communauté de communes Sor et Agout, la CCI du Tarn et les Laboratoires Pierre Fabre se joignent à cet appel.

### • 28 mai 2025

La Cour administrative d'appel de Toulouse prononce le sursis à exécution de la décision du 27 février.

Les travaux reprennent mi-juin, mais il faudra plusieurs mois pour que le chantier, au vu de son envergure, retrouve son rythme précédent.

### • 10 juin 2025

Le Conseil d'État juge irrecevable le recours des opposants à l'A69 sur la durée de concession de 55 ans.

### • 30 décembre 2025

Suivant les préconisations du rapporteur public, la Cour administrative d'appel de Toulouse annule les jugements du 27 février du Tribunal administratif de Toulouse. La Cour rétablit ainsi les autorisations environnementales et souligne que *"le projet de liaison autoroutière doit être regardé comme répondant à une raison impérative d'intérêt public majeur"*.

Les opposants à l'A69 engagent un pourvoi en cassation devant le Conseil d'État.

### Zoom sur...

#### LA RÉDUCTION DU PÉAGE

La Communauté d'agglomération de Castres-Mazamet, la Communauté de communes Sor Agout, le Département, la Région et l'État, ont acté le principe d'une participation publique complémentaire de 42 M€, afin de faire baisser le montant de péage de 33 % sur la section située entre les échangeurs de Villeneuve-lès-Lavaur et de Soual, représentant près de la moitié du tracé autoroutier.

La CACM participe à hauteur de 6,7 % à cet effort, contribuant à renforcer l'attractivité et l'efficacité de l'A69.

## LES ACTIONS EN COURS

### • Élargissement de l'A680

Les travaux de mise au format autoroutier de la bretelle A680, représentant 9 km entre Verfeil et l'A68, ont été lancés au mois d'août, sous maîtrise d'ouvrage Vinci Autoroutes. Ils devraient s'achever au printemps 2026.

### • Avancement du chantier de l'A69

Initialement prévue en fin d'année 2025, la date d'achèvement de l'A69 a été reportée au mois d'octobre 2026, en raison de l'interruption du chantier suite au jugement du Tribunal administratif de Toulouse.



**90 %** des ouvrages d'art réalisés

**75 %** des terrassements achevés

**340 M€** engagés à fin 2025, sur une enveloppe de 450 M€

**53 KM** pour l'A69 entre Castres et Verfeil

**1 000 à 1 200** personnes employées sur le chantier

# L'AÉROPORT DE CASTRES-MAZAMET

L'aéroport de Castres-Mazamet représente un enjeu stratégique pour désenclaver le territoire et renforcer son attractivité, mais aussi pour faciliter le développement des entreprises et de l'activité militaire avec la présence sur Castres du 8<sup>e</sup> RPIMA.

## LES ACTIONS RÉALISÉES

- En 2025, l'activité aéroportuaire est en légère progression par rapport à 2024 avec une évolution du trafic notamment du fait de l'activité militaire nationale et internationale.
- Malgré les incertitudes sur le niveau d'engagement financier de l'État, le Syndicat mixte de l'aéroport régional de Castres-Mazamet (SMIX) a obtenu le renouvellement de l'OSP par arrêté publié au JOUE par la Direction du Transport Aérien le 18 novembre 2025 ; ce qui a permis de lancer la consultation des compagnies aériennes en vue de désigner l'exploitant à compter du 1<sup>er</sup> juin 2026.
- Le SMIX a confié une mission d'Assistance à Maîtrise d'ouvrage au cabinet ASTERIAL en vue d'une étude de faisabilité technique et financière portant sur la rénovation de la piste. Parallèlement, le SMIX a confié la maîtrise d'ouvrage déléguée de cette opération à la CACM.

- Le programme des travaux pour la mise aux normes (resurfacement piste, balisage, renforcement militaire) de l'aéroport de Castres-Mazamet est estimé à 6 435 500 € HT, opération qui a été approuvée par le Conseil de la Communauté lors de sa séance du 8 décembre 2025 en raison de l'impérieuse nécessité de réaliser ces aménagements.

## LES ACTIONS EN COURS

- Depuis fin 2025, des tensions sont apparues avec les autres partenaires locaux et notamment la Région Occitanie et le Département du Tarn, qui ont émis des réserves sur la poursuite de leurs participations financières à l'aéroport de Castres-Mazamet. Réserves portant sur le subventionnement de la ligne vers Paris d'une part, mais aussi et surtout sur la réalisation des travaux de mise aux normes de la piste, pourtant indispensables à la poursuite de l'activité aéroportuaire.

Zoom sur...

### NOUVELLE GOUVERNANCE

L'année 2025 a démarré avec une nouvelle gouvernance. La CACM assure la gestion administrative et financière du Syndicat mixte de l'aéroport régional de Castres-Mazamet et la Présidence avec des dossiers à forts enjeux : l'obtention de l'Obligation de Service Public pour continuer à exploiter la ligne aérienne sur la période 2026-2028 et la réalisation de travaux urgents de mise en conformité de la piste pour obtenir la classification C3.

**30 264** passagers

**7 156** mouvements dont  
1 079 vols commerciaux assurés  
par la compagnie Chalair



# LE SCHÉMA DE COHÉRENCE TERRITORIALE

**Le nouveau Schéma de Cohérence Territoriale vise à un aménagement équilibré entre les zones rurales et urbaines.**

**Le bassin Castres-Mazamet exerce une attractivité importante sur l'ensemble du territoire du SCoT, qui sera encore renforcée avec l'apport de l'A69.**

## LES ACTIONS RÉALISÉES

Le comité syndical du 13 février 2025 a voté l'arrêt du dossier de SCoT et a tiré le bilan de la concertation avec le public.

Le dossier arrêté a été adressé à l'avis des Personnes Publiques Associées et à l'Autorité Environnementale, puis soumis à enquête publique entre les 23 juin et 23 juillet 2025. La commission d'enquête a conclu à un avis favorable assorti de trois recommandations portant sur l'inter-territorialité, les mobilités et la prévention des risques – risque incendie.

Au total, les observations émises par les services et le public consulté ainsi que les résultats de l'enquête publique ont justifié des adaptations et corrections mineures au projet de SCoT au cours du dernier trimestre 2025 qui ne remettent pas en cause son économie générale.

Les délégués du SCoT ont été informés de l'ensemble des modifications envisagées au projet de SCoT en préparation du comité syndical du 17 décembre 2025. Au cours de ce dernier, le dossier du SCoT a été approuvé.

## LES ACTIONS EN COURS

- Le contrôle de légalité du document de SCoT au cours des deux mois suivant son approbation est effectué par les services de la Préfecture. À compter du 7 mars, le SCoT sera alors opposable impliquant pour les PLU-PLUi de traduire dans leurs documents les prescriptions contenues dans le document d'orientations et d'objectifs (DOO) du SCoT.
- Les élections municipales de mars 2026 seront suivies de l'installation des nouveaux élus dans les communautés de communes et d'agglomération qui désigneront leurs délégués communautaires pour le Syndicat mixte du SCoT. Ce dernier procédera à sa réinstallation au plus tard le 22 mai 2026 et pourra alors poursuivre sa mise en œuvre.

## 3 ans

**c'est la durée de la nouvelle élaboration du SCoT lancée au mois de décembre 2022. Plus globalement, il aura fallu 10 années pour approuver ce nouveau SCoT depuis la mise en révision initiale en 2015, puis la déclaration de caducité du document en 2022 jusqu'à l'approbation votée fin 2025.**

### Zoom sur... L'ÉLABORATION DU SCOT

La commission d'enquête publique a émis un avis favorable au projet de SCoT.

Le bilan indique que l'attractivité importante qu'exerce le bassin Castres-Mazamet sur l'ensemble du territoire du SCoT ne semble pas devoir diminuer et qu'il est plausible d'envisager son renforcement avec l'apport de l'A69, facteur de développement économique, susceptible d'amplifier les échanges entre le pôle tarnais et la métropole régionale. Néanmoins, de par le choix d'une armature multipolaire, le projet tend à rechercher un aménagement équilibré entre les zones rurales et urbaines, en soutenant les centres-bourgs, les commerces locaux et les mobilités durables. Il s'attache à développer une politique de sobriété foncière et de lutte contre le changement climatique pour répondre aux enjeux de développement durable, d'aménagement du territoire et de cohésion sociale. Bien que les prescriptions laissent une grande marge d'adaptation aux collectivités en charge de les appliquer, le projet s'approprie au mieux les stratégies régionales définies dans le SRADDET Occitanie 2040.

# LE PLAN CLIMAT AIR ÉNERGIE TERRITORIAL

L'année 2025 a été marquée par la poursuite des actions engagées du Plan Climat ainsi que le démarrage de nouvelles actions.

## LES ACTIONS RÉALISÉES

- Un atelier ludique a été organisé sur le thème de l'alimentation avec la Fresque Agri'Alim. Cette fresque a permis à tous de prendre conscience des multiples connexions existantes autour du modèle agroalimentaire, d'en identifier les causes et les conséquences, mais aussi de trouver des solutions à mener individuellement ou collectivement.
- Dans le cadre du partenariat avec Atmo Occitanie, une campagne de comptage routier a été réalisée avant l'été sur des axes de l'agglomération dans quatre communes : Castres, Labruguière, Aussillon et Mazamet. Cette action a pour but de fiabiliser les données des polluants atmosphériques liés au trafic routier.
- Le 1<sup>er</sup> Club RSE des entreprises de Castres-Mazamet a eu lieu sur le thème du numérique responsable. Des témoignages concrets sur les enjeux du numérique et de l'engagement en faveur la transition numérique ont été abordés.

## LES ACTIONS EN COURS

- Poursuivre la mise en œuvre du Plan Climat.
- Mettre en œuvre les actions du PAT de l'agglomération.
- Poursuivre le partenariat avec Atmo Occitanie.
- Poursuivre le partenariat avec le Conservatoire des Espaces Naturels sur la partie biodiversité.
- Actualiser et poursuivre la construction du Plan de Mobilité Simplifié.

27

partenaires  
mobilisés

3

actions menées :  
Fresque Agri'Alim,  
Club RSE,  
Campagne de  
comptage routier

3

réunions de  
validation du  
PAT

Zoom sur...

## LE PROJET ALIMENTAIRE TERRITORIAL

Le Projet Alimentaire Territorial (PAT) de l'agglomération initié en 2022 a été adopté. Intitulé "Agglo'Alim – Tous ensemble pour une alimentation accessible, durable et équilibrée", le PAT doit permettre de soutenir l'agriculture locale, l'alimentation et l'approvisionnement de proximité. Construit autour de cinq objectifs clés, le PAT repose sur trois enjeux et se compose de neuf actions à mener sur la période 2025-2030.

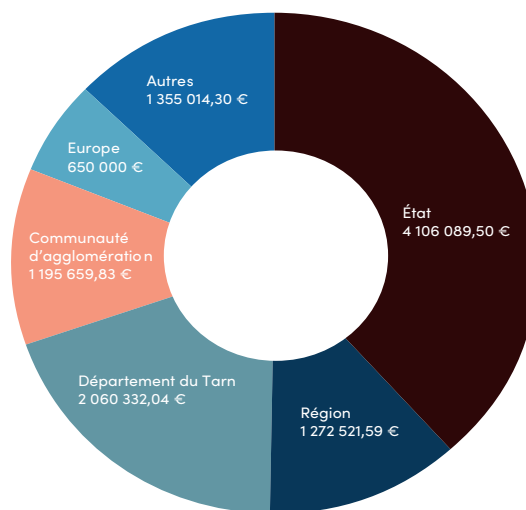


# LES CONTRATS TERRITORIAUX

**Contrat territorial Occitanie, Action Coeur de Ville, Approches Territoriales Intégrées, Réussite pour la transition écologique... les contrats territoriaux soutiennent la dynamique de l'agglomération.**

## LES ACTIONS RÉALISÉES

- Le Contrat Territorial Occitanie a mobilisé ses trois instances de gouvernance pour l'élaboration du programme opérationnel 2025 : Comité Participatif Citoyen Local, Conférence des Maires et Comité Territorial de Pilotage. Véritable contrat d'objectifs, il établit les objectifs stratégiques partagés 2022-2028 par ses cosignataires : Communauté d'agglomération de Castres-Mazamet, Département du Tarn et Région Occitanie.
- Dans le cadre du dispositif Action Coeur de Ville 2, la réunion du comité de projet local a permis de présenter et d'étudier l'état d'avancement des plans d'actions prévisionnels 2023-2026 des villes de Castres et de Mazamet.
- L'avis favorable du comité de pilotage "Approches Territoriales Intégrées" (ATI) de la Communauté d'agglomération de Castres-Mazamet sur le projet d'implantation d'un campus par alternance à Castres porté par la Chambre de Commerce et d'Industrie du Tarn a



permis à la CCI d'accéder à des financements européens du Programme Régional Occitanie FEDER-FSE+ 2021-2027.

- Le Contrat de Réussite pour la Transition Écologique (CRTE) est devenu l'outil de mise en œuvre au niveau le plus fin de la planification écologique dans un cadre pluriannuel d'engagement de l'État.

**LE PROGRAMME OPÉRATIONNEL 2025 DU CTO COMPREND 10 OPÉRATIONS POUR UN MONTANT TOTAL ESTIMÉ À 18 655 734 € HT :**

Intitulé de l'opération	Maîtrise d'ouvrage	Montant de l'opération en € HT	Aides publiques sollicitées
<b>AMÉNAGEMENT DES ESPACES PUBLICS</b>			
Renouvellement urbain Laden-Petit Train - Aménagement et végétalisation des espaces extérieurs - Phase 1	Castres	6 008 124 €	2 489 865 €
Restructuration du boulevard de la Maylarié - Tranche 1	Aussillon	1 820 000 €	731 067 €
Requalification de la place Gambetta	Mazamet	1 325 278 €	715 000 €
Déconstruction de la friche SNCF Rotonde	Castres	100 960 €	40 384 €
<b>CADRE DE VIE ET DÉVELOPPEMENT DURABLE</b>			
Réfection de la toiture de l'église	Caucalières	27 157 €	19 417 €
<b>INFRASTRUCTURES ET ACTIVITÉS CULTURELLES, TOURISTIQUES ET SPORTIVES</b>			
Réhabilitation de la patinoire de l'Archipel	Communauté d'agglomération	3 185 000 €	2 190 000 €
Rénovation de la piste d'athlétisme du Travet	Castres	1 259 100 €	1 007 280 €
Création d'un stade de football et de rugby - Parc de la Molière	Mazamet	2 208 837 €	1 731 000 €
<b>AMÉNAGEMENTS CYCLABLES</b>			
Aménagement cyclable du chemin du Salinal	Castres	1 259 079 €	1 007 264 €
Aménagement de la traversée de Saint-Alby	Aigüefonde	1 462 198 €	708 340 €
<b>TOTAL GÉNÉRAL</b>		<b>18 655 734 €</b>	<b>10 639 617 €</b>

# LES FONDS DE CONCOURS

Au travers des fonds de concours et en dehors du champ de ses compétences, la Communauté d'agglomération soutient les actions des communes qui la composent et accompagne leurs investissements.

## LES ACTIONS RÉALISÉES

39 opérations ont bénéficié d'un fonds de concours de la Communauté d'agglomération en 2025 :

### AIGUEFONDE

- Travaux de démolition pour la traversée de Saint-Alby
- Aménagement de la traversée de Saint-Alby
- Travaux divers bâtiments et voirie

### AUSSILLON

- Réaménagement du boulevard de la Maylarié
- Ouverture et aménagement du chemin de Bonne Mort
- Restructuration du centre technique municipal

### BOISSEZON

- Reconstruction du mur de soutènement rue du Pont Rodier
- Travaux de voirie 2024
- Travaux de réfection sur le pluvial impasse du Riviéral
- Réfection d'une partie de la toiture de l'église
- Mise aux normes de trois coffrets électriques
- Réfection d'une partie de la volige de l'église

### CASTRES

- Aménagement d'une placette rue Émile Zola
- Réfection des trottoirs rue de la Libération
- Aménagement cyclable chemin du Salinal
- Reconstruction de la piste d'athlétisme au stade du Travet

### CAUCALIÈRES

- Travaux de réfection de la cour de la mairie
- Travaux de réfection de la façade de la salle du Conseil municipal
- Réfection de réfection de la toiture de l'église
- Création d'une signalisation pour mise en sens prioritaire du pont sur la RD65
- Création d'une grille d'évacuation rue du Lavoir
- Travaux de peinture de murs extérieurs de la mairie

### LABRUGUIÈRE

- Aménagement d'un gîte grande capacité au domaine d'En Laure
- Requalification urbaine En Thibaud / entrée de ville Avenue Dunoyer de Segonzac

### LAGARRIGUE

- Travaux de sécurisation et d'aménagement de la rue Fernand Chaynes
- Création d'un parcours sportif à l'espace de loisirs rue du Causse

### NOAILHAC

- Travaux de goudronnage
- Remise en état de chaussée Hameau de Pioch d'Azou
- Rénovation énergétique du bâtiment de la mairie

### MAZAMET

- Amélioration des performances énergétiques du centre technique municipal
- Réhabilitation de la place Gambetta

### PAYRIN-AUGMONTEL

- Réhabilitation de la place de la Pouzencarié
- Travaux de rénovation des toitures de l'école et de l'église

### PONT DE LARN

- Sécurisation de la route du Roucadet

### SAINT-AMANS-SOULT

- Réhabilitation d'un immeuble à vocation commerciale avenue de la Méditerranée
- Travaux de voirie rue du Portail Haut

### VALDURENQUE

- Réhabilitation de l'aire de jeux rue Saint-Louis d'Anjou
- Travaux de peinture de la salle des fêtes
- Études, travaux et équipements bâtiments et voirie

Montant des fonds de concours attribués en 2025 : **973 630 €**

# L'ENSEIGNEMENT SUPÉRIEUR

Le campus de Castres-Mazamet compte plus de 2 300 étudiants et participe, grâce à son offre de formation, au développement économique et social du territoire.

## LES ACTIONS RÉALISÉES

L'enseignement supérieur continue de se développer en lien avec les compétences économiques locales, avec un profil technologique et scientifique proposant des formations diplômantes débouchant sur l'emploi, et une offre capable de s'adapter à l'évolution des besoins économiques.

Il constitue ainsi un point d'appui de la transformation économique et sociale du territoire, autour des filières santé, numérique, chimie, plus des formations tertiaires en marketing et commerce.

La progression se fait toutefois dans un contexte contraint par la diminution des aides de l'État à l'apprentissage, et l'amorce du déclin de la démographie des classes d'âge arrivant au baccalauréat.

- De nouvelles formations ont été ouvertes : Bachelor Responsable du Développement Commercial à Purple Campus, Mastère Manager Commercial et Marketing au lycée Notre-Dame.

- Pour aider les établissements à promouvoir leur offre, la Communauté d'agglomération de Castres-Mazamet, membre de l'Association des Villes Universitaires de France, a bénéficié grâce à celle-ci de stands sur les salons Studyrama, mis gracieusement à disposition des établissements.

- Au travers du Syndicat mixte qu'elle constitue avec le Conseil départemental du Tarn, la Communauté d'agglomération apporte un soutien financier à la réalisation de thèses de Doctorat.

La présence de la recherche sur le territoire permet des projets collaboratifs avec les entreprises et, par-là, concourt à l'innovation dans le tissu économique local.

- Le soutien à l'entrepreneuriat étudiant se poursuit avec le concours *Les étudiants créateurs de Castres-Mazamet* et le challenge *Sprint'ee santé*, conçu comme une étape préparatoire au concours.

Zoom sur...

## ALTERNANCE : UN NOUVEAU SITE DE FORMATION SUR LE CAMPUS

Sur le campus, le bâtiment construit par la CCI du Tarn pour l'École Supérieure du Numérique du Tarn (ESN81) et les formations de Purple Campus, a ouvert ses portes en novembre à ses 180 apprenants, avec l'objectif de tendre dans les prochaines années vers l'accueil de 300 au total.



**2 374** étudiants

**17** établissements  
dont 3 universitaires

**3** filières principales : santé,  
numérique et chimie, et  
des formations en gestion,  
marketing & commerce  
international

**50** personnes travaillant dans la  
recherche académique dont  
30 enseignants chercheurs  
appartenant à 17 laboratoires

**15** doctorants déjà soutenus,  
et **10** thèses en cours

**3** plateformes d'innovation :  
ILIPACK (tests de transport-  
logistique, IUT) ; CONNECTED  
HEALTH LAB (Living Lab, École  
ISIS) ; GALA (galénique avancée,  
IMT Mines)

**1/3** d'étudiants alternants

Un taux de boursiers supérieur à la  
moyenne nationale



Plateaux techniques dans les  
lycées



Fablab INNOFAB



Soutien à la mobilité  
internationale : *Les étudiants  
ambassadeurs de Castres-  
Mazamet*



Encouragement à  
l'entrepreneuriat étudiant



Animation de la vie étudiante :  
sport, culture, logement

### LES ACTIONS EN COURS

- Dans le cadre du Contrat de plan État-Région 2021-2027 une nouvelle tranche de réhabilitation des locaux de l'IUT est programmée pour un coût estimé à 3,18 M€.
- Organisation d'un salon de l'étudiant.
- Accueil des Doctoriales de l'Université de Toulouse.
- Journée intergénérationnelle, implantation d'un rucher à l'IUT.
- Nouvelles éditions du challenge *Sprint'ee santé* et du concours *Les étudiants créateurs de Castres-Mazamet*.
- Nouvelle promotion *Les étudiants ambassadeurs de Castres-Mazamet*.
- Étude pour l'amélioration de la sécurité des circulations sur le campus.
- Étude de besoins pour l'extension du restaurant universitaire.
- Étude de faisabilité de la création d'une nouvelle infrastructure sportive.



Visite du musée Goya dans le cadre des Saisons Étudiantes.

# Les formations à Castres-Mazamet

Effectifs année 2025-2026

2 374 étudiants

17 établissements

## Centre Hospitalier InterCommunal du Pays d'Autan-Université de Toulouse

- 33 3<sup>e</sup> cycle médecine
- 1 3<sup>e</sup> cycle pharmacie

## Institut de Formation aux Métiers de la Santé

- 61 Formation d'Aide soignant(e)
- 261 Formation d'infirmier(ère)

## Lycée Saint Joseph - de La Salle

- 17 BTS Electrotechnique
- 20 BTS Fluide énergie domotique option Génie climatique et fluïdique
- 19 BTS Maintenance des Systèmes option Systèmes de Production
- 19 BTS Cybersécurité, informatique et réseaux, électronique option A

## Lycée Notre-Dame

- 23 BTS gestion de la PME
- 36 BTS Management Commercial Opérationnel
- 35 BTS Support à l'action managériale
- 6 BTS Assurance
- 6 Titre professionnel Chargé(e) d'Affaires Commerciales
- 3 Titre professionnel Chargé(e) des Ressources Humaines
- 15 Mastère Manager en Ressources Humaines
- 7 Mastère Manager Commercial et Marketing

## Institut Mines Télécom Albi Plateforme de galénique avancée GALA

- 4 Doctorants / Post-doctorants

## CFAAH du Tarn (Lavaur)

- 21 BTSA Agronomie Cultures Durables
- 44 BTSA Analyse, Conduite et Stratégie de l'Entreprise Agricole

## Lycée agricole de Touscayrats (Verdalle)

- 36 BTSA Analyse, Conduite et Stratégie de l'Entreprise Agricole

## Cité scolaire de Mazamet

- 2 Mention complémentaire technicien(ne) en soudage
- 22 BTS production - Métiers de la mode, chaussure et maroquinerie

## INU Jean-François Champollion École d'Ingénieurs ISIS

- 165 Formation d'ingénieur Informatique et Systèmes d'Information pour la Santé
- 44 Formation ISIS par apprentissage
- 2 Doctorants / Post-doctorants e-santé

## Lycée Anne Veaute

- 89 BTS Opticien Lunetier
- 103 BTS Prothésiste Orthésiste
- 11 Licence professionnelle optique

## Université de Toulouse IUT - Campus de Castres

- 197 BUT Chimie
- 157 BUT Métiers du Multimédia et de l'Internet
- 68 BUT Packaging Emballage et Conditionnement
- 231 BUT Techniques de Commercialisation
- 86 BUT Informatique
- 3 Doctorants / Post-doctorants

## CCI du Tarn / Purple Campus

- 38 BTS Management Commercial Opérationnel
- 26 BTS négociation et digitalisation de la relation client
- 20 BTS Comptabilité gestion
- 10 Licence comptabilité contrôle et audit
- 43 Bachelor Responsable du Développement Commercial

## Lycée de La Borde Basse

- 50 CPGE Maths Physique et Sciences de l'Ingénieur
- 55 BTS Management Commercial Opérationnel
- 54 BTS Négociation et Digitalisation de la Relation Client
- 24 BTS Bioqualité
- 21 BTS Maintenance des Systèmes Option Systèmes de production
- 22 BTS Bio Analyses et Contrôles
- 19 BTS Métiers de l'esthétique-cosmétique-parfumerie
- 24 DEUST Préparateur technicien en pharmacie

## CCI du Tarn / École Supérieure du Numérique du Tarn (ESN 81)

- 19 Bachelor Concepteur Développeur Web Full Stack
- 16 Bachelor Administrateur Systèmes Réseaux et Cybersécurité
- 20 Mastère Expert Réseaux Infrastructures et Sécurité
- 16 Mastère Expert en Architecture et Développement Logiciel

## CCI du Tarn École d'Orthopédie-Orthésiste-Podologue

- 13 Diplôme Orthopédiste-Orthésiste-Podologiste

## Lycée Jeanne d'Arc

- 26 BTS Négociation et Digitalisation de la Relation Client

## Lycée forestier André Alquier

- 41 BTSA Gestion forestière

**Légende :** ■ = Bac + 1 ■ = Bac + 2 ■ = Bac + 3 ■ = Bac + 4 ■ = Bac + 5 ■ ≥ Bac + 8

# L'HABITAT

Renouvellement urbain du quartier Laden-Petit Train, amélioration de l'habitat, permis de louer : une année riche d'actions pour le logement.

## LES ACTIONS RÉALISÉES

- Campagne d'information personnalisée destinée à tous les propriétaires de biens situés dans les périmètres opérationnels de l'OPAH-RU.
- Démarrage des deux marchés pour l'animation de l'OPAH-RU : la réalisation des audits énergétiques (KOMPA) et l'accompagnement des dossiers de copropriétés dégradées (URBANIS).
- Conduite du projet ANRU de renouvellement urbain du quartier de Laden - Petit Train : suivi, réouverture de la Maison du projet les mardis après-midi avec des permanences tenues en même temps que BGE dans le cadre de l'action "Cités-Lab" pour l'entrepreneuriat dans les quartiers.
- Permis de louer : 67 demandes déposées dont 51 avis favorables, 12 avis favorables avec réserves et 4 refus. Les communes de Castres, Labruguière et Mazamet instruisent elles-mêmes les demandes.
- Tenue de la 3<sup>e</sup> Conférence Intercommunale du Logement le 5 décembre 2025 afin de relancer le travail sur la politique intercommunale en matière d'attribution de logements sociaux.

### Zoom sur...

#### LES TEMPS FORTS 2025

- Démarrage de l'OPAH-RU sur les centres-villes de Castres, Labruguière et Mazamet dont la convention a été signée le 16 janvier 2025 par l'ensemble des partenaires financiers (État, Anah, CACM, Midi Habitat et Action Logement Services Occitanie), pour une durée de 5 ans.
- Poursuite du projet ANRU de renouvellement urbain du quartier Laden - Petit Train, avec un événement remarquable en 2025 : la démolition de la barre avenue Albert 1<sup>er</sup> entre septembre et décembre (démolition qui sera entièrement réceptionnée en mai 2026).
- Réouverture de l'aire d'accueil des gens du voyage de Castres-Labruguière le 10 mars 2025 après plusieurs mois de travaux de réhabilitation : 177 résidents accueillis (68 hommes - 40 femmes - 69 enfants de moins de 18 ans) - 55 caravanes.



## LES ACTIONS EN COURS

- OPAH-RU : poursuite de l'animation de l'OPAH-RU. Lancement de la consultation sur les îlots dégradés.
- ANRU Laden - Petit Train : suivi opérationnel et financier du projet en lien avec les maîtres d'ouvrage et la DDT81.
- Réhabilitation de l'aire d'accueil des gens du voyage d'Aussillon-Mazamet : réfection de l'ensemble des locaux, agrandissement du local gardien, sécurisation du site avec menuiseries blindées et système de vidéosurveillance, gestion des fluides, reprise des voiries et modification des murs d'enceinte.
- Permis de louer : à partir du 15 avril 2026, le permis de louer s'appliquera sur l'ensemble de la commune de Lagarrigue.
- Conférence intercommunale du logement : validation du nouveau règlement intérieur, actualisation du document cadre. Signature et mise en oeuvre de la Convention Intercommunale d'Attributions (CIA).
- Observatoire de l'habitat et du foncier : actualisation des données et mise en oeuvre d'indicateurs automatisés.

## 200

propriétaires  
renseignés sur les aides  
à l'amélioration de  
l'habitat

## 398 400 €

d'aides à la  
réhabilitation de  
logements sociaux

# LA POLITIQUE DE LA VILLE

En 2025, la CACM a poursuivi son engagement en faveur des quartiers prioritaires à travers le déploiement d'actions concrètes et participatives associant habitants, associations et partenaires institutionnels.

## LES ACTIONS RÉALISÉES

- Au printemps, des marches exploratoires ont été menées dans l'ensemble des quartiers, en lien avec l'État, les services de la CACM, les communes et les bailleurs sociaux. Elles ont permis d'identifier près de 70 besoins liés au cadre de vie et de mettre en oeuvre des actions ciblées, telles que des réaménagements de voirie ou l'installation de conteneurs.
- Les temps forts d'animations ont également contribué à renforcer le lien social. Les *Quartiers d'été* à Castres et *Reflets et Rythmes* à Aussillon ont rassemblé un large public autour d'activités conviviales. En septembre, l'événement *le Jeu en famille* au parc de Gourjade a valorisé la place de la famille et du jeu autour du thème des mers et océans. L'opération Mon quartier propre s'est élargie à de nouveaux secteurs, mobilisant habitants et associations autour d'actions de sensibilisation environnementale et permettant la collecte de six containers de déchets.
- Par ailleurs, l' "IAE Day", organisé le 8 avril 2025 par la CACM avec France Travail, la Mission Locale et les SIAE, a permis de valoriser l'insertion par l'activité économique en mettant en avant des parcours de réussite et les atouts de l'IAE pour l'emploi des publics en QPV.



### Zoom sur...

#### LES CAFÉS PARTENAIRES

Les Cafés partenaires, lancés en janvier 2025 par la CACM, animent le réseau partenarial et renforcent la coordination territoriale de la politique de la ville. Chaque édition, accueillie par une association différente et dans un quartier différent, permet à la structure hôte de présenter ses actions, son domaine d'intervention et ses projets, de valoriser ses pratiques et d'illustrer son impact à travers des témoignages de bénéficiaires. Quatre rencontres ont été organisées cette année, réunissant une participation soutenue et témoignant de l'intérêt des acteurs du territoire.

## LES ACTIONS EN COURS

- En 2026, la Politique de la ville poursuivra l'animation du réseau partenarial afin de répondre de manière plus fine aux besoins des partenaires et des habitants. Les actions s'articuleront notamment autour de la parentalité, de la prévention des conduites à risques, de l'environnement et de la gestion des déchets.
- L'insertion sociale et professionnelle demeurera un axe transversal majeur, avec l'émergence et l'accompagnement de nouveaux projets qui sont en réflexion avec différents partenaires locaux (France Travail, SIAE, Mission locale, Chambre des Métiers et de l'Artisanat).

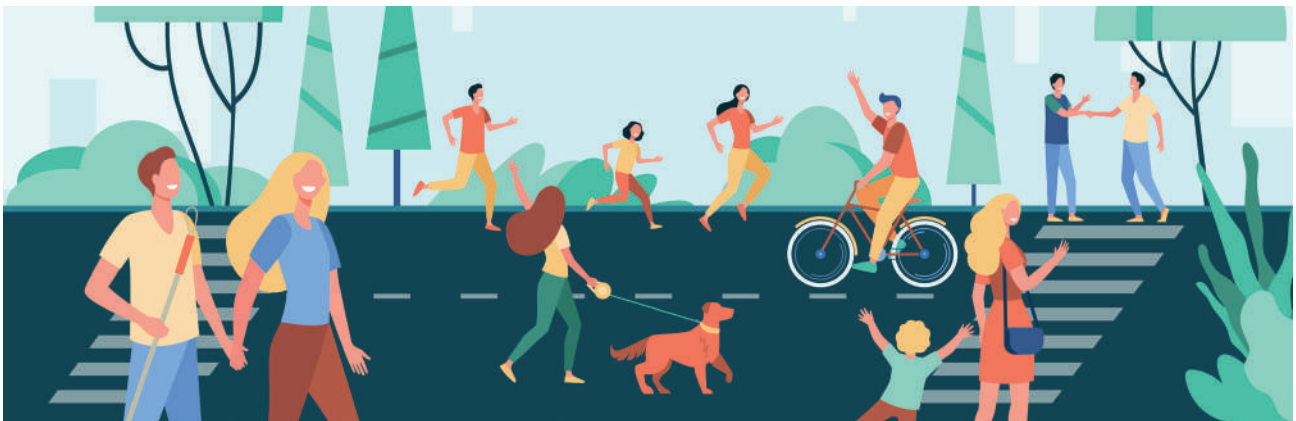
**3 275** heures d'insertion par la mise en emploi

**53 000 €** engagés pour soutenir 15 actions, portant notamment sur l'insertion sociale et professionnelle

**56** actions financées dans le cadre de l'appel à projets Politique de la Ville et du dispositif *Quartiers d'été*

# LA COORDINATION DES SERVICES AUX FAMILLES

Autour de la Convention Territoriale Globale, différentes actions sont mises en oeuvre en direction des familles.



## LES ACTIONS RÉALISÉES

La Convention Territoriale Globale 2022-2026 a permis de réaliser trois actions phares en 2025 :

- L'ouverture de l'Espace de Vie Sociale "Le Pont" à Labruguière : un espace de vie pour tous.
- Le Groupe de parole "Bulle de rêves" autour du deuil périnatal à la MJC Centre Social de Mazamet.
- L'action intercommunale "Mon écran et moi" autour de l'usage d'internet, organisée conjointement par Aiguefonde,

Aussillon et Payrin-Augmontel : comment accompagner et protéger son enfant face aux écrans.

## LES ACTIONS EN COURS

Vers un nouveau projet social de territoire : la réalisation d'un diagnostic social de territoire en 2026 permettra la rédaction et le renouvellement de la prochaine Convention Territoriale Globale 2027-2031. Le futur projet social de territoire s'articulera autour de quatre grandes ambitions :

- actualiser le diagnostic territorial,
- redéfinir les priorités d'actions à partir des besoins exprimés par les habitants,
- renforcer la cohérence des politiques publiques locales (social, jeunesse, santé, mobilité, logement...),
- consolider une gouvernance partagée à l'échelle intercommunale.

Zoom sur...

### UN NOUVEAU CENTRE DE LOISIRS

Le Centre de Loisirs de Navès a ouvert en janvier, avec une gestion déléguée à la Fédération Léo Lagrange. Cet équipement, qui revêt une dimension familiale, à la fois ALAÉ et ALSH (temps extra et périscolaire), dispose d'une équipe pédagogique permanente. Il accueille des enfants de la maternelle au CM2 (24 enfants le mercredi, 35 enfants pendant les vacances scolaires, 58 enfants pour la cantine). Un gymnase intérieur est mis à disposition, partagé avec les clubs de sport. Cette réalisation s'inscrit dans une véritable continuité pédagogique avec l'école et ouvre des perspectives d'actualité avec un projet pédagogique autour de la parentalité, de l'inclusion et de la prévention.

88 %

des actions qui étaient prévues dans le cadre de la Convention Territoriale Globale 2022-2026 sont réalisées à fin 2025, avec certaines actions reportées à 2026

76 %

des projets d'actions sont représentés par les thématiques socle Petite Enfance, Enfance-Jeunesse et Parentalité

# LA COLLECTE DES DÉCHETS

Pour mieux collecter et contribuer à la réduction du volume de déchets résiduels, l'inversion des fréquences de collecte a fait l'objet d'une expérimentation concluante.

## LES ACTIONS RÉALISÉES

Les derniers contrôles du syndicat de traitement Trifyl ont montré une quantité importante de papiers et d'emballages recyclables dans les ordures ménagères résiduelles. Il a été constaté qu'une collecte du tri tous les 15 jours entraîne le dépôt de déchets recyclables dans le bac des ordures ménagères.

L'inversion des fréquences de collecte pour la commune de Navès étant un succès (diminution de moitié des ordures ménagères), la Communauté d'agglomération a étudié la possibilité d'élargir cette action à l'ensemble des collectes en porte-à-porte :

- pour les particuliers, un passage tous les 15 jours pour les ordures ménagères et une collecte par semaine pour les papiers et emballages recyclables ;
- pour les zones industrielles, un passage par semaine pour les ordures ménagères et deux collectes par semaine pour les papiers et emballages recyclables.

La collecte des ordures ménagères tous les 15 jours pour les zones agglomérées de plus de 2 000 habitants étant soumise à arrêté préfectoral, la Communauté d'agglomération a été contrainte de décaler cette action à 2026.

En 2025, la collecte des ZAC de Mélou et Chartreuse et ses 150 entreprises, a été inversée pour montrer la faisabilité dans les autres zones.



	2019	2020	2021	2022	2023	2024	2025	Évolution 2024-2025
<b>Ordures Ménagères Résiduelles (kg/hab./an)</b>	259	260	258	245	229	211	207 (avec sacs orange)	- 2 %
<b>Papiers et emballages recyclables (kg/hab./an)</b>	58	60	58	58	60	59	62	+5 %
<b>Verre (kg/hab./an)</b>	27	28	27	30	27	27	27	0 %
<b>Total (kg/hab./an)</b>	344	348	343	333	316	297	296	0 %

Le ratio des papiers et emballages a augmenté entre 2024 et 2025, signe d'un transfert des déchets recyclables présents en 2024 dans les ordures ménagères vers les filières de recyclage en 2025.

Les actions de réorganisation des tournées et de prévention depuis plusieurs années ont permis une diminution globale des déchets. De nouveaux leviers seront nécessaires pour poursuivre la réduction globale.

## LES ACTIONS EN COURS

À compter du 5 janvier 2026, l'inversion des collectes en porte-à-porte sera mise en place dans les communes d'Aiguefonde, Caucalières, Lagarrigue, Payrin-Augmontel, Pont de Larn, Valdurenque et l'ensemble des zones du territoire.

### Zoom sur...

#### MISE EN PLACE DES BACS POINTE DIAMANT

Depuis février 2025, le mode de collecte a été modernisé pour les communes d'Aiguefonde, Aussillon, Mazamet et Payrin-Augmontel, avec la mise en place de bacs de type pointe diamant permettant un meilleur vidage et diminuant la casse des conteneurs. Près de 2 400 foyers ont été équipés de ces nouveaux bacs.

Il est constaté une baisse des demandes de rattrapage concernant un bac non vidé ou des casses de conteneurs sur ces secteurs.

# LA PRÉVENTION DES DÉCHETS

De nombreuses opérations d'information de la population et de sensibilisation des jeunes ont été menées tout au long de l'année.

## LES ACTIONS RÉALISÉES

- La Communauté d'agglomération a révisé les seuils 2024 de la redevance spéciale (gratuité jusqu'à 3 bacs d'ordures ménagères de 750 litres et 2 bacs de tri de 750 litres) afin de favoriser le geste de tri : gratuité jusqu'à 2 bacs d'ordures ménagères de 750 litres et 4 bacs de tri de 750 litres.
- Le service Prévention des déchets est intervenu dans les trois écoles publiques de Labruguière. En moyenne, 250 enfants déjeunent à la cantine avec un gaspillage alimentaire d'environ 59 kg par jour. Des axes d'amélioration ont été proposés afin de réduire ce gaspillage.
- La Communauté d'agglomération a signé une convention avec l'Association de la Fondation Étudiante pour la Ville (AFEV) pour mettre à disposition du service Gestion des déchets des jeunes volontaires pour des missions de prévention.
- La Communauté d'agglomération a mis à disposition gratuitement un grand nombre de composteurs en 2025 (750 unités). 10 661 foyers sont aujourd'hui équipés.
- Le service Prévention des déchets est présent sur les marchés du territoire afin d'échanger avec les habitants, de faciliter la distribution des sacs orange et des cabas de précollecte pour les emballages recyclables et le verre. 1 500 personnes se sont arrêtées à ces stands.
- En 2025, des interventions dans les classes (écoles, collèges, lycées, enseignements supérieurs) ont permis de sensibiliser près de 200 jeunes.
- Dans le cadre du World Clean Up Day, l'opération "Mon quartier propre" s'est déroulée à Aussillon et Castres entre le 17 et le 25 septembre.
- Dans le cadre de la Semaine Européenne pour la Réduction des Déchets, le service prévention des déchets a proposé une représentation à l'Espace Apollo du spectacle "Graine de cabane" à destination des écoles. 200 enfants et accompagnateurs ont été sensibilisés.

**6 kg**

de biodéchets par habitant ont été réorientés depuis la mise en place des sacs orange. Malgré ce progrès, il reste encore 1/3 des déchets alimentaires dans les ordures ménagères.



## LES ACTIONS EN COURS

- Une nouvelle organisation sera proposée en 2026 pour la collecte et le broyage des sapins de Noël.
- Une mise à jour du site "Espace citoyens" est prévue pour orienter les habitants vers la récupération des encombrants par les ressourceries du territoire. En effet, les usagers sont majoritairement favorables au don vers les recycleries lorsqu'ils sont informés de cette possibilité.
- Afin de favoriser le compostage individuel, la Communauté d'agglomération souhaite proposer l'installation des composteurs chez l'habitant avec un temps d'échange sur cette thématique.

### Zoom sur... DES ATELIERS POUR SENSIBILISER AU RE-EMPLOI

Le service Prévention des déchets a proposé des ateliers avec les médiathèques (gratuits) « Fabriquons ... » une fois par trimestre à destination des personnes qui souhaitent changer leur façon de consommer :

- réalisation de sacs réutilisables pour les fruits et légumes ;
- création de charlottes alimentaires ;
- fabrication de produits d'entretien ;
- utilisation de furoshiki (tissu pour emballer un cadeau) et création de tawashi (éponge).

Cette initiative a permis de sensibiliser une dizaine de personnes à chaque atelier. Les participants sont tous repartis avec leur objet fabriqué par leurs soins. L'action sera renouvelée en 2026.

# LE RÉSEAU LIBELLUS

Libellus poursuit l'adaptation de son réseau afin de répondre au mieux à la demande des usagers.

## LES ACTIONS RÉALISÉES

- Limitation des incivilités dans les lignes de bus Libellus, grâce à un travail de proximité avec les établissements scolaires et les forces de l'ordre.
- Adaptation du réseau Libellus et de ses arrêts en fonction des travaux réalisés ou des manifestations ponctuelles mises en place.
- Reprise de la desserte des Montagnès pendant la saison estivale 2025.
- Réception d'un bus hybride.
- Modification des parcours des lignes Castres Centre et Castres Siala.
- Continuité de la refonte de la charte graphique en fonction des besoins des véhicules.
- Modification du trajet de la ligne 10.
- Remplacement de l'aire de lavage des bus.
- Arrivée du nouveau directeur en fin d'année.

## LES ACTIONS EN COURS

- Adapter au mieux certains horaires pour répondre aux contraintes et besoins des usagers.
- Poursuivre le programme de mise en accessibilité des points d'arrêts.
- Optimisation du SAEIV.

Zoom sur...

## MODERNISER LE PARC DE VÉHICULES

L'exercice 2025 a vu la réception d'un véhicule 12 m neuf hybride en renouvellement du parc vieillissant. On peut noter également l'arrivée de deux véhicules mild hybride, l'utilisation d'un bio-carburant et le lancement d'une étude pour le remplacement du Système d'Aide à l'Exploitation et à l'Information Voyageur (SAEIV).

**7 207 630**

euros TTC

Budget 2025  
d'exploitation

**2 460 350**

euros TTC

Budget 2025  
d'investissement

**34** véhicules

**10** minibus  
(navettes)

**1** minibus adapté  
au transport  
des personnes à  
mobilité réduite

**1** véhicule de  
7 places (TAD  
Boissezon)



# LES TRANSPORTS SCOLAIRES

Un service essentiel pour les familles, constamment adapté, secteur par secteur, en fonction de l'évolution de la population scolaire.



## LES ACTIONS RÉALISÉES

- Suite à de nombreux retards dus à l'affluence des véhicules et à l'étroitesse des lieux, le lieu de prise en charge des élèves pour le service de la MAZ006 a été modifié. Les élèves doivent se rendre désormais à l'arrêt Redondal.
- Les travaux de voirie et les déviations réalisés à Aussillon ont eu quelques impacts sur les transports scolaires, obligeant le service à s'adapter aux évolutions du chantier.

## LES ACTIONS EN COURS

- Augmentation des plages d'inscriptions en ligne afin de réduire l'afflux massif de dossiers déposés après les dates de validité. En effet, la communication du nombre d'élèves aux transporteurs est nécessaire pour adapter les véhicules au nombre d'élèves réels, les inscriptions tardives mettent le service en difficulté.

Zoom sur...

## UN SERVICE ADAPTÉ À LA POPULATION SCOLAIRE

Libellus assure les transports scolaires des lignes mises en place dès 2012 tout en adaptant les points d'arrêt en fonction des suppressions ou des nouvelles demandes chaque année.

Les transporteurs privés locaux assurent les lignes scolaires avec leur matériel et personnel.

Les inscriptions scolaires continuent à se faire en ligne par le biais de l'Espace Citoyens entre le 1<sup>er</sup> juin et le 14 juillet.

# 1 266

élèves inscrits au service de transports scolaires

# LES ÉQUIPEMENTS AQUATIQUES ET LA PATINOIRE

Après sa réouverture en 2024, la patinoire a retrouvé son public et enregistre un taux de fréquentation très élevé.

## LES ACTIONS RÉALISÉES

### Travaux à l'Archipel

- Réfection complète du pentagliss des bassins extérieurs.
- Installation du système de récupération de la chaleur fatale des groupes froids de la patinoire.
- Traitement d'une partie des dalles de plafond de la piscine.
- Remplacement de luminaires par plaques à led.
- Remplacement de matériels de détection incendie.
- Révision mécanique du fond mobile du bassin sportif.
- Installation de distributeurs de confiseries et de boissons.
- Sécurisation du virage de la tribune de la patinoire (normes de la fédération française de hockey).

### Travaux au Centre aquatique de Mazamet

- Remplacement de luminaires par plaques à led.
- Remise à niveau de l'espace bien être (sauna et hammam).
- Remplacement de matériels de détection incendie.
- Installation d'un distributeur de boissons chaudes.

### Accueil des associations sportives

- Participation aux actions de formations diplômantes.
- Accueil des examens du BNSSA et des CAEPMNS, des formations secourisme et sécurité au travail.
- Mise en place de stages : pompiers, photos, aisance aquatique, "j'apprends à nager"...

### Accueil des scolaires

- Instauration de la gratuité des créneaux de glace pour les établissements scolaires du territoire.
- Mise en place d'une formation "aisance aquatique".

## LES ACTIONS EN COURS

- Lancement du marché de consultation d'un programmiste sur le projet d'évolution et de rénovation du complexe piscine-patinoire de l'Archipel.
- Remplacement d'un poteau du toboggan intérieur de l'Archipel.
- Lancement de la consultation sur le traitement et la remise en peinture de l'escalier du toboggan intérieur de l'Archipel.
- Mise aux normes et remplacement de l'éclairage par des leds du parking et du parvis de l'Archipel.
- Renouvellement des jeux d'enfants situés sur les espaces extérieurs de l'Archipel.
- Reprise de la clôture des bassins extérieurs de l'Archipel.
- Remplacement du faux plafond de l'espace bien-être du Centre aquatique de Mazamet.



## Augmentation de la fréquentation globale

**368 437** personnes accueillies

**70 %** pour le public

**15 %** pour les scolaires

**15 %** pour les clubs et associations

## Zoom sur... LE PROJET D'ÉTABLISSEMENT

Le projet de service et d'établissement du complexe de l'Archipel a été réalisé. Il comprend notamment un questionnaire en direction des agents de la Direction des équipements sportifs et du public, qui a recueilli plus de 600 réponses.

# LE LAC DES MONTAGNÈS

Site privilégié de loisirs au coeur de la Montagne Noire, le lac des Montagnès fait l'objet d'une attention permanente pour améliorer l'accueil et garantir la sécurité des usagers.



## LES ACTIONS RÉALISÉES

En dehors des missions d'entretien courant de la base de loisirs, les principales actions ont concerné le barrage :

- Diagnostic de cheminement existant à l'intérieur du barrage en vue d'améliorer la sécurité des agents.
- Étude de stabilité du remblai aval, menée conformément aux exigences de l'arrêté technique du 6 août 2018, permettant de montrer que pour toutes les situations de calculs étudiées, le facteur de sécurité au glissement est suffisant. L'étude d'érosion interne a permis de conclure que le développement d'un phénomène d'érosion interne pouvant conduire à la rupture de l'ouvrage est très peu probable.
- Étude de faisabilité concernant la sécurisation du tirant d'air sous la passerelle piétonne.

**4**

Maîtres-Nageurs Sauveteurs présents sur site chaque jour, du 1<sup>er</sup> juillet au 31 août, de 11h à 19h

**+ de 60**

réservations de groupes sur la période, représentant environ 2 400 personnes

**500 heures**

de surveillance de la baignade durant les 2 mois d'été

**+ de 1 000**

personnes par jour

## LES ACTIONS EN COURS

- Agrandissement de la zone de stockage des bacs de regroupement pour la collecte des ordures ménagères située sur le parking des camping-cars.
- Pose de barrières sécurisées sur le sentier piétonnier pour les accès réservés aux véhicules de service et de secours.
- Remplacement de l'échelle limnimétrique du barrage permettant le suivi de la hauteur du plan d'eau.
- Lancement d'une mission d'Assistance à Maîtrise d'Ouvrage pour réaliser un bilan de l'utilisation actuelle et future des canalisations du barrage.
- Poursuite des opérations d'élagage et d'abattage des arbres morts présentant un risque pour les usagers de la base de loisirs.

Zoom sur...

### MODIFICATION DE L'AIRE DE PIQUE-NIQUE

Le parcours de santé existant sur le sentier qui ceinture le lac (environ 3 km) a été entièrement renouvelé. Les neuf agrès existants ont été déposés puis remplacés par de nouveaux modules en bois traité répondant à la réglementation en vigueur. Fixés sur plots béton, ces équipements ont fait l'objet d'une évaluation par un bureau de contrôle, qui a émis un avis favorable, garantissant sécurité et conformité.

# LE RÉSEAU DES MÉDIATHÈQUES

Avec ses quatre sites, le réseau des médiathèques développe de nombreuses actions culturelles, et renforce ses partenariats, auprès notamment des établissements scolaires.

## LES ACTIONS RÉALISÉES

- Organisation d'une rencontre avec le journaliste littéraire et parrain de Bibliothèques Sans Frontières Augustin Trapenard dans le cadre d'un partenariat avec la Micro Bibli de Castres.
- Mise en valeur du patrimoine audiovisuel local par l'accueil d'une résidence itinérante de l'association Ofnibus ayant permis la numérisation de films déposés par les habitants.
- Programmation culturelle annuelle : Nuits de la lecture, Février en musique, Festival de l'Illustration Jeunesse, Partir en livre, Biblis en folie, Prix Mang'Akiba, Prix du Marque-Page (rencontre avec l'autrice lauréate 2025, Bénédicte Dupré-Latour), bouturothèque, animations jeunesse et décors de décembre, Malles aux histoires et Racontines, braderies, ateliers créatifs et siestes musicales.
- Développement de partenariats culturels avec le Musée Goya, l'École Municipale d'Arts Dramatiques de Castres, la Médiathèque départementale du Tarn, l'Encrier Renversé et les Encrés tarnais.
- Renforcement des partenariats avec les établissements scolaires : émissions de radio avec le collège Jeanne d'Arc de Mazamet, Prix BD du lycée de La Borde Basse, Prix Goya porté par des enseignants d'écoles élémentaires, club de lecture du collège de la Montagne Noire de Labruguière, concert de la classe CHAM du collège Jean Jaurès à la médiathèque de Castres-Sidobre, participation au forum des loisirs de l'école de Laden.
- Déploiement d'actions hors-les-murs visant à renforcer la visibilité du réseau : spectacles et animations au parc d'En Laure de Labruguière dans le cadre de Partir en livre, animations à Noailhac en partenariat avec le Fablab, stands littéraires lors de manifestations sportives à Mazamet et Castres, animations au salon Jap'in Tarn.
- Développement des actions de lutte contre l'illectronisme et d'éducation aux médias, par l'organisation de coups de pouce informatiques et d'ateliers multimédias assurés par les bibliothécaires du réseau.
- Organisation de visites de médiathèques à destination d'adultes accompagnés par des structures sociales du territoire (E2C, CREPT, ASEI...).
- Développement et diversification des collections avec des acquisitions liées à la formation professionnelle, la valorisation d'un fonds d'ouvrages adaptés aux personnes dys et le développement des collections de disques vinyles.
- Valorisation des collections patrimoniales à travers l'organisation de visites des réserves de la médiathèque de Castres-Sidobre. Enrichissement de ces collections à la suite d'un don de livres anciens effectué par la Société du Pays Castrais.



**118 738**entrées en médiathèque,  
soit **+10 %****8 664**

adhérents au réseau

**4 188**enfants accueillis  
dans le cadre scolaire  
soit **+24 %****4 269**participants aux actions  
culturelles, soit **+15 %****8 656**nouveaux documents  
achetés**268 329**prêts de  
documents**LES ACTIONS EN COURS**

- Amélioration de l'accueil du public à travers des opérations de réaménagement des espaces et des travaux ponctuels.
- Modernisation des outils numériques (catalogue en ligne et SIGB (Système Intégré de Gestion de Bibliothèque).
- Valorisation des collections patrimoniales avec la numérisation des catalogues papier.
- Élaboration collective du projet de service du réseau des médiathèques et production d'éléments d'aide à la décision à destination des futurs élus, portant sur plusieurs enjeux structurants : évolution de la navette intermédiathèques, création d'un site Internet dédié au réseau et scénarios d'évolution des médiathèques de Castres.



Zoom sur...

**LE PARTENARIAT AVEC LE COLLÈGE JEAN MONNET**

En collaboration avec l'équipe éducative du collège Jean Monnet, le réseau des médiathèques a proposé la mise en place d'un partenariat structuré avec l'établissement.

À compter de l'année scolaire 2025-2026, chaque classe de 6<sup>ème</sup> est ainsi invitée à participer à une visite de la médiathèque.

Le partenariat se décline également autour de projets culturels. Une bibliothécaire, en collaboration avec la professeure documentaliste du collège, intervient au CDI pour présenter le prix Mang'Akiba organisé par le réseau des médiathèques et

encourager les élèves volontaires à devenir jurés.

Par ailleurs, une bibliothécaire spécialisée intervient auprès d'un groupe d'élèves volontaires de 4<sup>ème</sup> et 3<sup>ème</sup>, accompagnés de deux enseignantes d'histoire-géographie engagées dans des projets autour de la mémoire.

Ce partenariat contribue ainsi à renouveler l'image des médiathèques auprès des adolescents : des lieux ouverts et accessibles, où l'on peut lire, échanger, travailler, effectuer des recherches ou simplement s'installer confortablement.

# L'ESPACE APOLLO

L'année 2025 a constitué une étape déterminante pour l'Espace Apollo, marquée par une dynamique renouvelée, une fréquentation en progression et une affirmation plus nette encore de son rôle au sein du bassin mazamétain.

## LES ACTIONS RÉALISÉES

La régie de l'Apollo est chargée de l'exploitation du Centre Culturel de Mazamet sous forme d'un service public à caractère industriel et commercial (SPIC). Elle est dotée de la personnalité morale et de l'autonomie financière.

La régie est composée :

- d'un conseil d'administration,
- d'un président issu du conseil d'administration,
- d'un directeur.

Les 8 membres titulaires et les 8 membres suppléants composant le Conseil d'Administration sont désignés par délibération du Conseil d'agglomération pour une durée de trois ans et selon la répartition suivante : 5 élus de la CACM, 3 élus de Mazamet, 1 représentant des acteurs socioculturels locaux de l'aire de Mazamet.

### Une saison pluridisciplinaire et lisible

La programmation 2025 a été pensée pour offrir un équilibre entre théâtre, musique, humour, danse, jeune public et formes hybrides. Cette diversité constitue l'ADN de l'Apollo : un lieu où chacun peut trouver une porte d'entrée vers la culture, qu'il soit spectateur régulier ou visiteur occasionnel.

### Un soutien affirmé à la création

L'Espace Apollo a accueilli plusieurs compagnies en résidence, leur offrant un cadre de travail propice à l'expérimentation. Ces accueils ont donné lieu à des sorties de résidence ouvertes au public, favorisant la médiation, la découverte des processus de création et la proximité entre artistes et habitants. Un soutien particulier a été apporté aux artistes d'Occitanie.

## BUDGET ET FINANCES DE LA RÉGIE

Les principaux éléments à relever de la situation budgétaire sont :

- Des produits d'exploitation stables à 647 081 €, comprenant notamment des produits d'activité à hauteur de 55 828 € et une participation de la CACM stabilisée à 560 000 € intégrant de manière pérenne la charge du remboursement des emprunts et de l'amortissement des travaux réalisés (économies d'énergies, normes d'accessibilité et aménagement de deux salles de cinéma).

### Zoom sur...

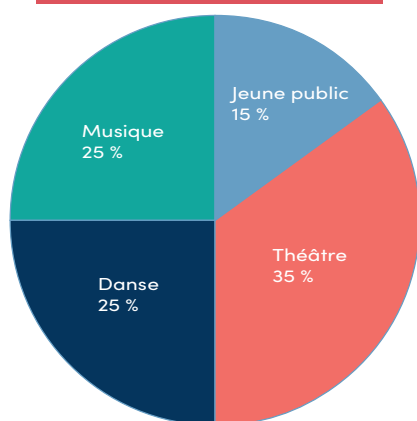
#### LES ACTIONS CULTURELLES ET LA MÉDIATION

L'année 2025 a été marquée par une intensification des actions culturelles menées sur le territoire. Ces actions ont été développées en partenariat avec :

- les établissements scolaires, du primaire au lycée,
- les associations locales,
- Les structures médico-sociales,
- les communes voisines du bassin mazamétain.

Ateliers, parcours artistiques, rencontres, répétitions ouvertes et projets participatifs ont permis de toucher un public large et diversifié. Ces initiatives constituent désormais un pilier essentiel de l'identité de l'Apollo et renforcent la mission de service public culturel.

## GENRE ARTISTIQUE



## ACTIVITÉS ET FRÉQUENTATION (hors cinéma)

**DIFFUSION : 40 représentations**

- 13 représentations de théâtre
- 10 concerts de musique (dont 2 gratuits)
- 10 représentations de danse
- 1 spectacle des arts du cirque
- 6 spectacles jeune public

**FRÉQUENTATION : 3 608 spectateurs**

- Musique : 568 spectateurs
- Danse : 344 spectateurs
- Théâtre : 2 063 spectateurs
- Jeune public : 633 spectateurs

# LO BOLEGASON

Labellisé Scène de Musiques Actuelles (SMAC) par le Ministère de la culture, Lo Bolegason a pour vocation de favoriser le développement des musiques actuelles sur le territoire.

## LES ACTIONS RÉALISÉES

- La dix-septième édition du festival *Autan de Blues* s'est déroulée du 30 janvier au 1<sup>er</sup> février, avec six concerts dans six communes : Boissezon, Labruguière, Mazamet, Payrin-Augmontel, Pont de Larn et Saint-Amans-Soult.
- Le festival *Les Primeurs de Castres*, scène dédiée aux premiers albums, a programmé 12 artistes au cours de trois soirées, du 31 octobre au 1<sup>er</sup> novembre.
- Dans le cadre du soutien à la création, la programmation de groupes amateurs a conduit à mettre en place : 2 soirées Bolegers, 3 scènes ouvertes Starting Blocks, la Fête de la Musique, 2 Open Mix pour les artistes de la scène rap/hip hop. Six ateliers thématiques ont également été proposés, à destination de 70 personnes.
- Dans le cadre de la pratique amateur, l'année 2025 a vu plusieurs nouveautés, notamment la Chorale du Boleg, chorale intergénérationnelle basée sur la pratique du chant sans pré-requis, en partenariat avec le CMDT. Cette initiative a connu un fort engouement, rassemblant 128 choristes dans deux groupes de chant.

## LA DIFFUSION

<b>121 508 €</b> de budget artistique	<b>75</b> équipes artistiques programmées soit <b>277</b> artistes
<b>86 601 €</b> de recettes billetterie	<b>35</b> concerts
	<b>7 213</b> spectateurs

## LE SOUTIEN À LA CRÉATION

<b>1 904</b> artistes ont fréquenté les studios de répétition et d'enregistrement	<b>1 880</b> heures d'utilisation des studios
<b>20</b> équipes artistiques en cession de travail scénique, soit <b>68</b> artistes	<b>454</b> heures d'interventions

## L'ACTION CULTURELLE

<b>55</b> actions	<b>172</b> heures d'intervention, à destination de <b>2 078</b> personnes, auprès de <b>53</b> structures bénéficiaires
-------------------	---

# LE CONSERVATOIRE DE MUSIQUE ET DE DANSE DU TARN

Depuis 2013, la Communauté d'agglomération participe au financement du Syndicat mixte départemental afin d'offrir aux élèves des communes de son territoire des conditions d'accès identiques à l'enseignement artistique.

Trois antennes du Conservatoire ainsi que son siège administratif sont présents dans l'agglomération : à Castres, le siège administratif et une antenne, situés dans les bâtiments mis à disposition par la commune, à Labruguière, une antenne située au sein du Rond-Point, équipement culturel géré par la commune et à Mazamet, une antenne située au sein de l'école du Gravas, gérée par la commune.

**672 023 €**

Budget engagé par la Communauté d'agglomération, dont **639 838 €** au titre de l'enseignement

# EAU ET ASSAINISSEMENT

L'amélioration de l'assainissement collectif des hameaux reste une priorité dans de nombreuses communes du territoire.

## LES ACTIONS RÉALISÉES

### Les études

- Lancement de la mise à jour des schémas directeurs d'assainissement de Boissezon, Lagarrigue et Valdurenque.
- Études pour l'installation d'un dégrilleur automatique sur les stations d'épuration de Valdurenque et Labruguière ainsi que la mise aux normes de l'ouvrage de by-pass de la station de Lagarrigue.
- Un bilan de fonctionnement de la station d'épuration de Lagarrigue a également été initié.

### Les travaux

- La deuxième et dernière tranche des travaux d'extension du réseau d'assainissement sur les hameaux des Tissous, des Gaux et des Bousquets à Labruguière a été réalisée à 90 %.
- Au hameau de Caunan à Labruguière, l'ouvrage qui permettait d'assurer un droit d'eau et la collecte des eaux pluviales d'une partie des riverains a été détruit et reconstruit en lieu et place.
- Les 730 mètres de clôture de la station de Labruguière ont été entièrement renouvelés de façon à respecter les prescriptions en termes de sécurité.
- Les travaux de mise en conformité de l'assainissement collectif sur l'avenue du Général de Gaulle à Labruguière ont été achevés.

## Zoom sur...

### ENTRETIEN DES LAGUNES

Préalablement à la réhabilitation de la station d'épuration de Noailhac, deux des trois lagunes existantes ont été curées de leurs boues. Présentant un intérêt agronomique avéré et leurs analyses étant conformes à la réglementation, celles-ci ont pu être épandues en agriculture pour amender les sols selon les conditions définies dans le cadre du plan d'épandage.

Cette opération a été réalisée en trois grandes étapes :

- L'installation d'un radeau de draguage sur les lagunes qui avait pour rôle de pomper les boues situées sur le fond de celles-ci.
- Le dégrillage des matières solides dans une unité de traitement mobile afin de supprimer essentiellement les résidus non biodégradables tels que le plastique.
- L'utilisation d'un tracteur agricole équipé d'une tonne à lisier pour les opérations de transport et d'épandage des boues.

## LES ACTIONS EN COURS

### Compétence GEPU :

Finalisation du Schéma Directeur avec présentation du plan d'actions à l'échelle des 14 communes de l'agglomération, pour la fin de l'année.

### Compétence assainissement :

Pour les dossiers prioritaires :

- Hameaux des Tissous, des Gaux et des Bousquets à Labruguière : finalisation des travaux tranche 2.
- Hameau de Caunan à Labruguière : création de la station d'épuration et mise en conformité du réseau d'assainissement collectif.
- Hameaux du Pont du Grel, du Colombier et de la Rive à Noailhac : réhabilitation de la station d'épuration et démarrage de la mise en conformité de l'assainissement collectif.

### Assainissement non collectif (ANC)

Géré par la SPL Eaux de Castres Burlats pour les 14 communes  
12 200 habitants desservis  
Taux de couverture : 15 % (01/01/2024)

### Eaux pluviales urbaines (GEPU)

Gestion déléguée aux 14 communes  
255 km de canalisations

### Assainissement collectif

22 500 abonnés  
330 km de réseau  
107 habitations raccordées à Labruguière (Tissous, Gaux, Bousquets)

### Eau potable

Gérée par la SPL Eaux de Castres Burlats sur la commune de Castres  
21 813 abonnés  
435 km de réseau (01/01/2025)

# LES RESSOURCES

# LA COMMUNICATION ET LE MARKETING TERRITORIAL

Assurer un relais d'information auprès des habitants, mieux faire connaître les services au public et faciliter leur accès, accompagner la promotion du territoire et renforcer son attractivité.

Le service Communication intervient en soutien des services de la Communauté d'agglomération et les accompagne dans leurs différentes missions, afin d'informer les habitants sur les services publics mis à leur disposition.

Il est ainsi appelé à concevoir et produire des supports print, vidéos et digitaux relevant de la quasi-totalité des compétences de la collectivité : économie, transports, collecte, politique de la ville, habitat, équipements sportifs et de loisirs, médiathèques, enseignement supérieur, développement durable...

Il assure également la diffusion des informations auprès des médias locaux et nationaux, anime le site internet *castres-mazamet.fr* et renforce la présence de la Communauté d'agglomération sur les réseaux sociaux Facebook, LinkedIn et Instagram.

L'action de communication participe aussi à la promotion et à l'attractivité du territoire, que ce soit au travers du dispositif de marketing territorial *Helloprojets* ou de l'organisation d'événements extérieurs : création des salons *Osez Entreprendre*, *Osez l'apprentissage*, participation aux manifestations *TAF*, *Place de l'Emploi*, *IAE Day*, *Nuit de l'orientation CCI*...

## LES ACTIONS RÉALISÉES

### Magazines Pôles Sud

- Édition de 4 numéros du magazine Pôles Sud, en avril, juin, octobre et décembre 2025.
- Renouvellement du marché "réalisation du magazine d'informations de la Communauté d'agglomération de Castres-Mazamet".

### Environnement et gestion des déchets

- Lancement de la nouvelle campagne *A m'en donné faut trier* en lien avec le Castres Olympique, le Castres Basket Club et le Castres-Massaguel Volley Ball : habillage de nouvelles colonnes de tri, des camions bennes, vidéo à diffuser pendant les matchs du CO.
- Collecte des textiles auprès des agents de la CACM.
- Collecte de sapins de Noël.
- Changement de collecte Aussillon Aiguefonde Mazamet Payrin : collecte bacs en pointe diamant.



- Flyer sur la collecte des déchets pour les professionnels.
- Nouveau site "Où déposer mes déchets".
- Mise à jour des supports : calendriers de collecte, flyers informatifs, adhésifs consignes de tri...

### Médiathèques

- Renouvellement de la campagne *4 médiathèques 1 seule carte*.

### Habitat et Politique de la Ville

- Dans le cadre de la démolition de la barre rue Albert 1<sup>er</sup> suite à la réhabilitation urbaine du quartier Laden - Petit Train, plusieurs actions de communication ont été engagées : conférence de presse, réalisation d'un timelaps de suivi des travaux, articles dans le Pôles Sud et sur les réseaux sociaux, reportages photos... Un concours photos/dessins a également été organisé à destination des habitants du quartier Laden - Petit Train.

- Promotion de divers évènements : *les marches exploratoires, le diagnostic en marchant, mon quartier propre, des invitations pour les cafés partenaires, le jeu en famille.*

**Eau et assainissement**

- Élaboration de flyers d'information.
- Impression d'un panneau de chantier.

**Tourisme**

- Mise à jour du dépliant d'information de la base de loisirs du lac des Montagnès.

**Équipements sportifs et de loisirs**

- Réalisation d'un questionnaire de satisfaction sur le projet d'établissement avec une diffusion de septembre à novembre.
- Campagne de communication sur l'ouverture des bassins extérieurs et sur la patinoire.
- Refonte des panneaux de sécurité et de surveillance de l'Archipel.
- Mise à jour des supports d'informations (dépliants, affiches, panneaux...) des deux établissements.

**Enseignement supérieur**

- Édition des guides de l'étudiant et des formations 2025-2026.
- Les Saisons Étudiantes les 10, 13, 15 et 16 octobre 2025 : musée, ciné, musique, sports et animations sur le campus, patinoire.

**4** magazines imprimés en  
48 000 exemplaires chacun

**9 300** abonnés sur Facebook

**800** followers sur Instagram

Lancement de la page LinkedIn de l'agglomération

**486 448** visites sur le site  
castres-mazamet.fr

**3 500** utilisateurs quotidiens de  
l'application Zenbus



- Nouvel habillage du camion pour le FabLab mobile.

**Libellus**

- Mise à jour régulière des supports de communication : dépliants, arrêts de bus...
- Poursuite du nouveau marquage des navettes et des bus.
- Renouvellement du marché d'impression des supports de communication pour Libellus et les transports scolaires.

**Transports scolaires**

- Mise à jour des supports d'inscription.

**Plan Climat Air Énergie Territorial**

- Réalisation de supports de communication pour le Projet Alimentaire Territorial (création d'un visuel, roll up, publications presse et réseaux).
- Club RSE : création d'une charte graphique et déclinaison sur des cartons d'invitation et template de présentation, publications sur les réseaux sociaux.

**ZAC du Causse**

- Réhabilitation des totems d'entrées et de sorties de la zone d'activité.
- Implantation de deux nouveaux totems à l'aéroport.
- Mise à jour des panneaux RIS (Relais Information Service).



## LES ACTIONS EN COURS

### Collecte

- Inversion des tournées de collecte pour six communes.

### Numérique

- Intégration d'un widget Apidae sur le site internet en lien avec l'Office de Tourisme pour informer sur les sorties et évènements du territoire.

### Libellus

- Poursuite de la communication de l'application Zenbus.

### Équipements sportifs :

- Campagne de communication sur la promotion du Centre aquatique de Mazamet (diffusion auprès des communes et sur les réseaux sociaux).

### Convention Territoriale Globale

- Création d'une charte graphique avec déclinaison d'une lettre d'informations trimestrielle et d'une plaquette.

## Zoom sur... UN NOUVEL INTRANET

L'intranet de la Communauté d'agglomération a fait l'objet d'une refonte profonde, afin de proposer aux agents de l'agglomération un nouvel outil, permettant la diffusion d'évènements internes et externes, la centralisation des informations professionnelles, l'accès directs aux procédures et applications métiers. L'objectif de ce nouvel intranet est de créer du lien entre les différents services et de faciliter la circulation de l'information. Cette refonte a été réalisée en interne par les services Systèmes d'Information et Communication.

# LES SYSTÈMES D'INFORMATION

La modernisation des systèmes d'information répond à des impératifs stratégiques, en terme de sécurité, de protection des données et d'efficacité.

## LES ACTIONS RÉALISÉES

- Déménagement des agents du service SSIC à l'Espace Ressources et regroupement sur un même site.
- Migration des systèmes d'exploitation et suites bureautiques des postes de travail.
- Nouveau marché opérateur de téléphonie fixe et mobile.
- Finalisation de la migration de la téléphonie IP (Archipel, Centre aquatique, Médiathèque de Mazamet).
- Installation et paramétrage d'un logiciel de photothèque pour le service Communication.
- Projets en lien avec le système d'information géographique (liaisons douces, observatoire du logement, zone d'accélération de la production d'énergies renouvelables, ...).
- Projet de sécurisation des systèmes d'information.
- Montée de version du logiciel SIG.

## LES ACTIONS EN COURS

- Travaux SIG avec les services et les communes.
- Migration du logiciel de gestion du temps.
- Évolution de l'intranet.
- Projets de cybersécurité.

## Zoom sur... MODERNISATION DES SYSTÈMES D'EXPLOITATION

En 2025, le service des systèmes d'information communautaire (SSIC) a mené à bien la modernisation des systèmes d'exploitation. L'ensemble des postes de travail ont été migrés de Windows 10 vers Windows 11. Ces évolutions, bien que techniques, répondent à des impératifs stratégiques pour la collectivité, en termes de sécurité, de conformité, d'amélioration de l'efficacité et d'investissement :

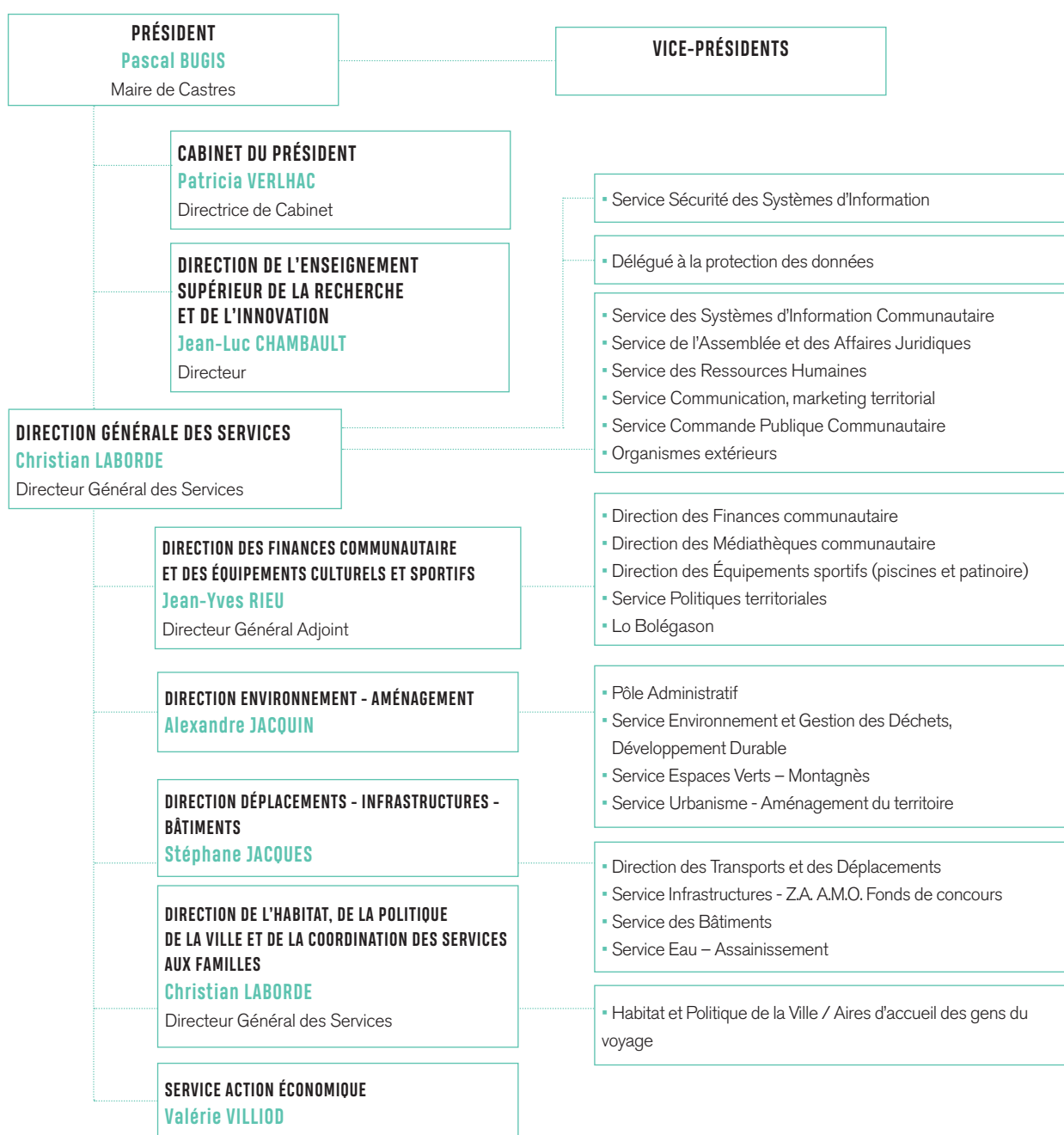
- Windows 10 n'allait plus bénéficier des mises à jour de sécurité, exposant la collectivité à des risques.
- Windows 11 intègre des protections avancées contre les menaces actuelles.
- Le support de Windows 10 a pris fin en octobre 2025, rendant obligatoire la migration pour éviter de faire face à des vulnérabilités non corrigées. Cette évolution technologique s'inscrit dans le respect des obligations légales en matière de sécurité, de protection des données (RGPD) et de continuité du service public.
- Windows 11 offre des fonctionnalités optimisées pour faciliter le travail des agents au quotidien.
- Ces migrations ont permis d'éviter des coûts futurs liés à des correctifs d'urgence ou à des incompatibilités avec les logiciels métiers.

	Ville de Castres	CCAS	CACM	SPL Eaux de Castres Burlats
Ordinateurs fixes, hybrides et portables	475 <i>(hors écoles)</i>	50	239	43
Systèmes d'impression (copieurs et imprimantes)	181	6	35	7
Téléphonie fixe	640	67	205	37
Téléphonie mobile	284 <i>(Abonnements téléphones et tablettes)</i>	21	225 <i>(Abonnements téléphones et tablettes)</i>	71
Abonnement M2M (Machine to machine)	13	/	84	117
Reprographie (sur toutes les entités)	455 000 éditions			
Demandes GLPI (sur toutes les entités)	3 195 demandes			

# LES RESSOURCES HUMAINES

## ORGANISATION DES SERVICES

L'organisation des services de la Communauté d'agglomération de Castres-Mazamet est structurée autour de directions confiées au Directeur Général des Services et à un Directeur Général Adjoint conformément à l'organigramme schématique ci-dessous :



## LES EFFECTIFS

Les effectifs nécessaires au bon fonctionnement des services de la Communauté d'agglomération, **373 agents** au 31 décembre 2025, se répartissent comme suit :

### 255 agents permanents (221 titulaires, 34 contractuels)

- Direction Générale des Services (36)
- Direction de l'Enseignement Supérieur de la Recherche et de l'Innovation (1)
- Direction des Finances Communautaire et des Équipements Culturels et Sportifs (80)
- Direction de l'Environnement - Aménagement (70)
- Direction Déplacements – Infrastructures – Bâtiments (49)
- Direction de l'Habitat et de la Politique de la Ville et de la coordination des services aux familles (15)
- Service Action économique (4)

**118 agents contractuels non permanents**, recrutés pour assurer le remplacement d'agents titulaires indisponibles ou pour renforcer ponctuellement les services en période de surcroît d'activité.

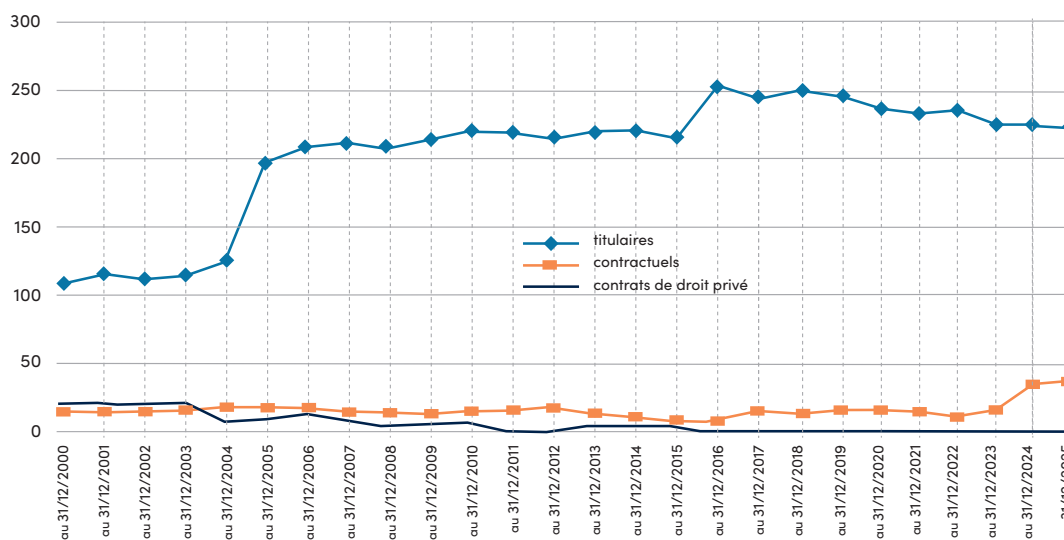
S'ajoutent à ces effectifs quatre agents en contrats de droit privé : trois apprentis et un adulte relais, ainsi que des vacataires pour des missions bien précises et ponctuelles. Par rapport à 2024, l'effectif total des agents permanents augmente de 4 agents ; celui des agents titulaires reste stable mais celui des agents contractuels sur des postes permanents ou accédant à un Contrat à Durée Indéterminée augmente.

Le nombre de contractuels non permanents est en légère augmentation à la date du 31 décembre 2024 (+ 4 agents).

Les agents de catégorie C, qui constituent l'essentiel des effectifs, sont principalement affectés au service environnement/gestion des déchets, à la régie des transports Libellus, à l'Archipel, au Centre aquatique de Mazamet et aux médiathèques.

La moyenne d'âge de l'ensemble des agents de la collectivité est de 45 ans (51 ans pour les agents permanents, 39 ans pour les agents contractuels non permanents).

ÉVOLUTION DES EFFECTIFS PERMANENTS DE 2000 À 2025



**2001** : transfert des agents de l'Archipel et de la régie des transports Libellus

**2005** : transfert des agents de la collecte des déchets ménagers à la CACM

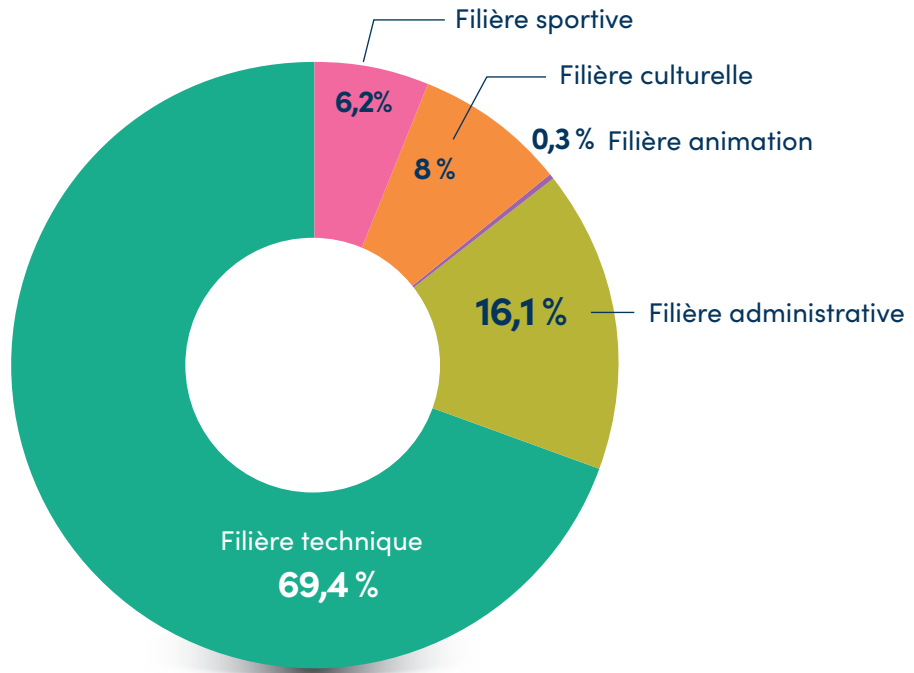
**2016** : transfert des agents des médiathèques, du Service Informatique de la Ville de Castres pour la création de la Direction

des Systèmes d'Information Communautaire ; et transfert à la Ville de Castres de 2 agents pour la création du Service de Commande Publique Communautaire

**2017** : transfert des agents du Service des Finances de la Ville de Castres pour la création du Service des Finances Communautaire ; transfert des agents des aires d'accueil des gens du voyage.

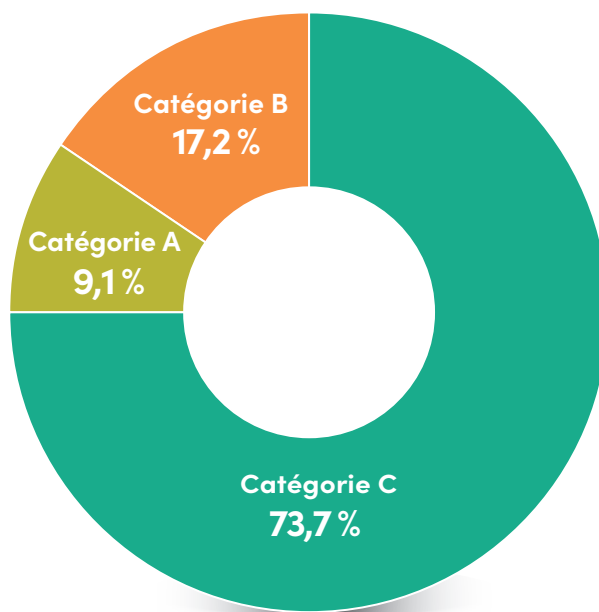
RÉPARTITION DES AGENTS PAR FILIÈRE

TITULAIRES ET CONTRACTUELS



RÉPARTITION DES EFFECTIFS PAR CATÉGORIE

TITULAIRES ET CONTRACTUELS



## LA FORMATION

Avec le plan de formation 2024/2026, la Communauté d'agglomération de Castres-Mazamet poursuit les actions de formation pour la prévention de la santé sur le lieu de travail et l'amélioration des conditions de travail.

Comme les années précédentes, la priorité est donnée aux formations nécessaires au bon fonctionnement des services,

réglementairement obligatoires en hygiène et sécurité, ainsi qu'à celles visant à améliorer l'adaptation de l'agent au poste ou aux nouvelles technologies.

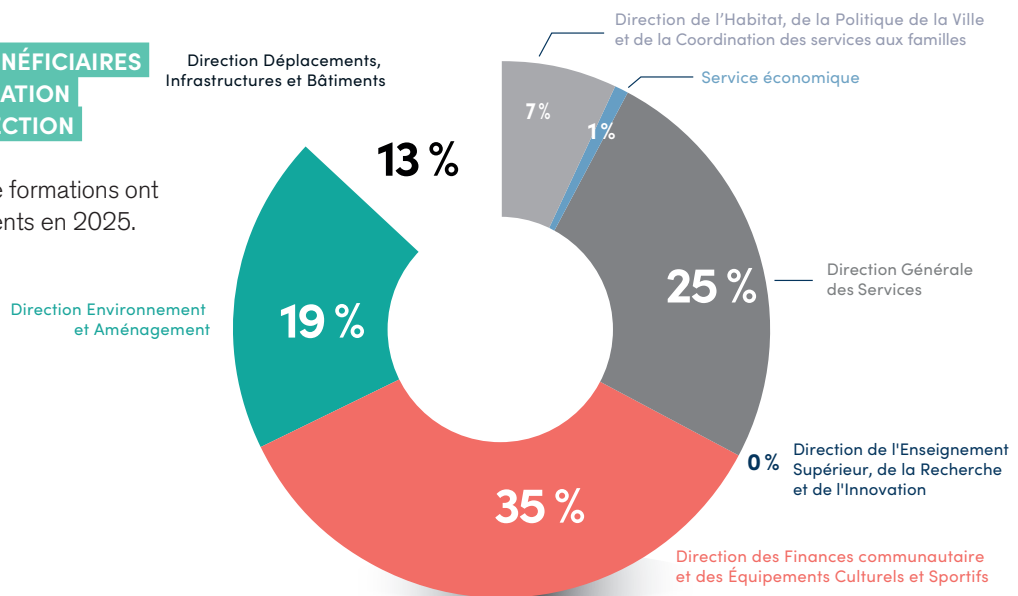
Les actions de formation aux secours à personne (Prévention et Secours Civiques, Sauveteurs et Secouriste du Travail, ...) ont été reconduites.

### RÉPARTITION DES BÉNÉFICIAIRES D' ACTIONS DE FORMATION PAR AXE ET PAR DIRECTION

Axe de formation	Direction Générale des Services	Direction des Finances Communautaire et des Équipements Culturels et Sportifs	Direction Environnement Aménagement	Direction Déplacements Infrastructures Bâtiments	Direction de l'Habitat, de la Politique de la Ville et de la Coordination des services aux familles	Service économique
Formations Hygiène - sécurité	7	6	28	11	1	2
Formations d'adaptation des agents aux évolutions technologiques	30	30	3	8	4	0
Formations visant à parfaire l'adaptation des agents à leur poste ou liées à un projet professionnel	12	30	4	8	8	0
Préparations concours/examens	0	2	2	0	0	0
Formations obligatoires après nomination	0	2	2	0	1	0

### RÉPARTITION DES BÉNÉFICIAIRES D' ACTIONS DE FORMATION PAR AXE ET PAR DIRECTION

Au total, 202 actions de formations ont été dispensées aux agents en 2025.



## LES INSTANCES PARITAIRES

### Réunion des instances paritaires

Le Comité Social Territorial et la Formation Spécialisée en matière de Santé Sécurité et Conditions de Travail se sont réunis deux fois en 2025 : le 6 mai et le 9 décembre.

### Déroulement de carrière des agents

Pour la promotion interne (changement de cadre d'emploi) : l'avis du Centre de Gestion du Tarn est obligatoire pour les collectivités affiliées. Ce dernier a établi au mois de juillet 2025, les listes d'aptitude des agents pouvant accéder au cadre d'emploi supérieur. L'autorité territoriale de la Communauté d'agglomération a ensuite décidé de la suite à donner.

Pour les avancements de grade (au sein d'un même cadre d'emploi) : conformément aux dispositions législatives et réglementaires applicables depuis le 1<sup>er</sup> janvier 2021 (notamment la loi n°2019-828 du 6 août 2019) ces mesures relèvent entièrement de la décision de l'autorité territoriale de la Communauté d'agglomération, elles ont été mises en œuvre au mois d'octobre 2025.

Les besoins des services, la manière de servir des agents, la conformité aux Lignes Directrices de Gestion ainsi qu'au principe d'égalité entre les femmes et les hommes, les crédits disponibles, sont systématiquement pris en compte pour les décisions relatives aux déroulements de carrière des agents.

Bénéficiaires d'un avancement de grade en 2025 : 16 agents

- Filière administrative : 2 agents ; 2 femmes cat. C
- Filière technique : 9 agents ; 8 hommes cat. C / 1 homme cat. B
- Filière culturelle : 4 agents ; 3 femmes cat. C / 1 femme cat. B
- Filière sportive : 1 agent ; 1 femme cat. B

Bénéficiaires d'une mesure de promotion interne en 2025 : 5 agents

- Filière culturelle : 1 agent ; 1 femme cat. B
- Filière technique : 4 agents ; 4 hommes cat. C

## ACTIONS SPÉCIFIQUES 2025

### Modification de l'organisation des services

Suite à une réduction de l'effectif des Directeurs Généraux Adjointes :

- Le Service des Systèmes d'Information Communautaire est directement rattaché au Directeur Général des Services.
- Les services techniques de la Communauté d'agglomération sont organisés autour de deux directions rattachées au Directeur Général des Services : la direction environnement-aménagement et la direction déplacements-infrastructures-bâtiments qui comprend la direction des transports et des déplacements.

### Maintien des dispositions relatives au télétravail

Le télétravail, mis en œuvre en urgence pendant la crise sanitaire de Covid-19, conformément à l'accord national du 13 juillet 2021, a été reconduit en 2025 en application de la délibération du Conseil communautaire n° 2021/418 en date du 13 décembre 2021. Le télétravail est limité à un jour par semaine (pouvant être fractionné en deux demi-journées) compatible avec les nécessités de service, après avis du chef

de service et du directeur général des services, sur décision de l'autorité territoriale d'accepter cette forme d'organisation du travail dans laquelle les fonctions qui auraient pu être exercées par un agent dans les locaux où il est affecté sont réalisées hors de ces locaux en utilisant les technologies de l'information et de la communication mises à sa disposition.

### Soutien à l'apprentissage et à la formation professionnelle

En application de la délibération n° 2025/120 du 29 septembre 2025 faisant suite à la délibération n° 2024/112 du 24 juin 2024, trois apprentis sont accueillis en contrat d'apprentissage dans les services de la Communauté d'agglomération. Deux à la direction des Systèmes d'Information Communautaire, l'un pour la préparation d'un master expert et réseaux, l'autre étudiant à l'école d'ingénieur ISIS-Informatique et Systèmes d'Information pour la Santé de Castres. Un troisième est accueilli à la Direction des transports et déplacements pour une formation de responsable exploitation et méthodes en transport de voyageurs.

# LES FINANCES

# LES FINANCES

**Le rapport financier de la Communauté d'agglomération de Castres-Mazamet (CACM) est réalisé sur la base des résultats prévisionnels 2025, le compte financier unique (CFU) 2025 n'ayant pas encore été approuvé.**

Le budget de la CACM est composé d'un budget principal (M57) et de quatre budgets annexes d'activités administratives ou industrielles et commerciales :

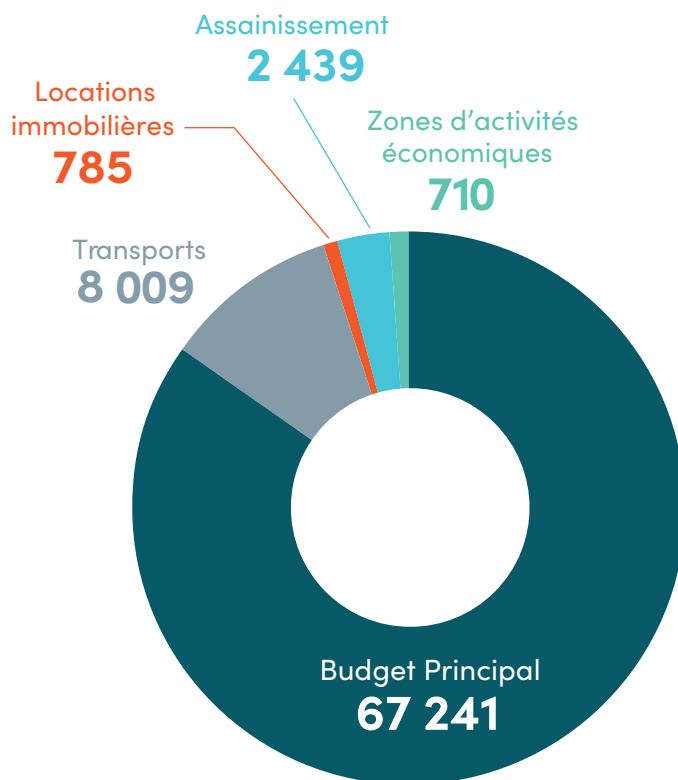
- locations immobilières (M4 - H.T.)
- zones d'activités économiques (M57 - H.T.).
- transports (M43 - T.T.C.)
- assainissement (M49 - H.T.)

En 2025, les dépenses réelles totales pour l'ensemble des budgets s'élèvent à 79 183 K€ se répartissant de la manière suivante :

## ► RÉPARTITION DES DÉPENSES RÉELLES PAR BUDGET (FONCTIONNEMENT ET INVESTISSEMENT)

**Total : 79 183 M€**

Source: résultats prévisionnels 2025, montants en K€



# LE BUDGET PRINCIPAL

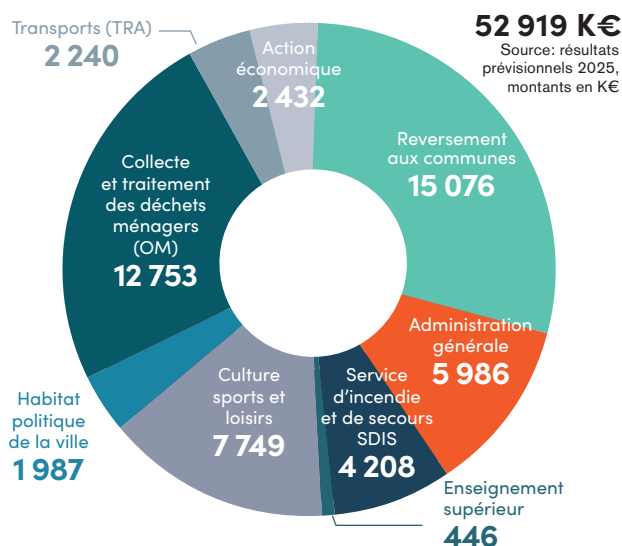
## LE FONCTIONNEMENT

Le budget de la Communauté d'agglomération est composé de plusieurs types de dépenses se répartissant de la façon suivante :

- l'exercice de ses compétences propres : les plus importantes d'un point de vue financier sont : la collecte et le traitement des déchets ménagers, la gestion des équipements sportifs et culturels, tels que les équipements aquatiques et les médiathèques, l'action économique, l'habitat et la politique de la Ville et le soutien à l'enseignement supérieur ;
- les participations obligatoires aux organismes tels que le service d'incendie et de secours du Tarn notamment, ou à des syndicats mixtes dont elle est membre (Trifyl, Conservatoire de musique et de danse du Tarn, l'aéroport de Castres-Mazamet...);
- la solidarité financière avec les communes, au travers du versement de l'attribution de compensation (12,46 M€) et de la dotation de solidarité communautaire (2,167 M€) pour 14,6 M€.

S'agissant des dépenses de fonctionnement, leur répartition par politique publique<sup>1</sup> est la suivante :

### ► BUDGET PRINCIPAL - DÉPENSES RÉELLES DE FONCTIONNEMENT PAR POLITIQUES PUBLIQUES



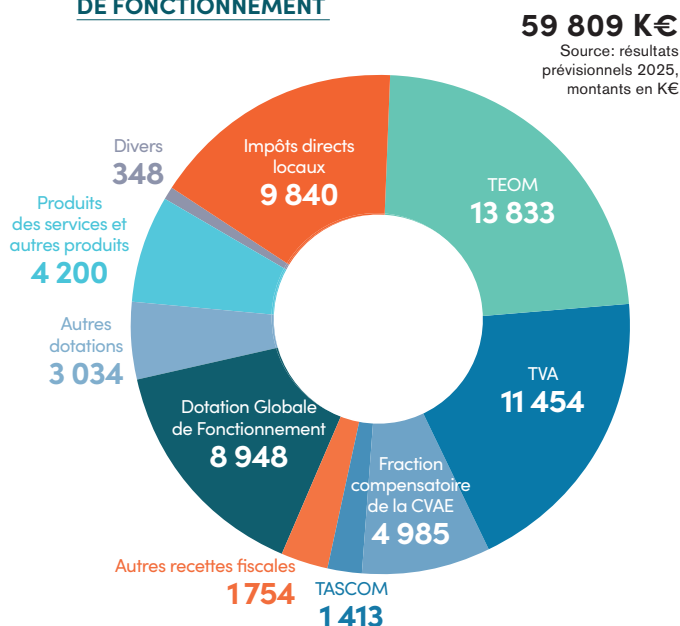
<sup>1</sup> Les dépenses de personnel, les frais financiers et les charges générales sont regroupées dans le poste administration générale.

### ► PRÉSENTATION SYNTHÉTIQUE DES RÉSULTATS PRÉVISIONNELS 2025 – SECTION DE FONCTIONNEMENT :

Dépenses réelles de fonctionnement en K€ arrondis	2025	Recettes réelles de fonctionnement en K€ arrondis	2025
Charges à caractère général	9 916	Atténuation de charges	201
Charges de personnel	13 101	Produits des services	4 074
Atténuation de produits	15 076	Impôts et taxes	43 278
Autres charges de gestion courante	14 259	Dotations et participations	11 983
Charges financières	1 735	Autres produits de gestion courante	126
Charges spécifiques	39	Produits spécifiques	147
<b>Total</b>	<b>54 126</b>	<b>Total</b>	<b>59 809</b>

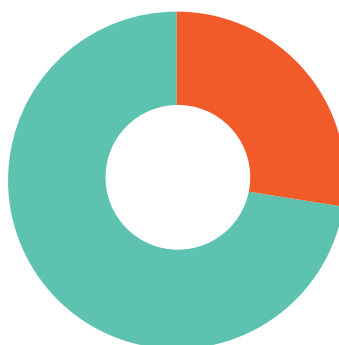
Pour financer ces dépenses, la Communauté d'agglomération dispose des ressources suivantes, qui progressent de 2.14 % par rapport à 2024, essentiellement grâce aux produits de la TEOM (+724 K€ soit +5,53 %), aux produits des services et autres produits de gestion courante (+10,7 %, soit +406 K€) et les autres recettes fiscales (+107 K€ soit +6,5 %).

### ► RECETTES RÉELLES DE LA SECTION DE FONCTIONNEMENT



► **BUDGET PRINCIPAL - RÉPARTITION DES DÉPENSES DE FONCTIONNEMENT**

Autres dépenses de fonctionnement  
**38 297**



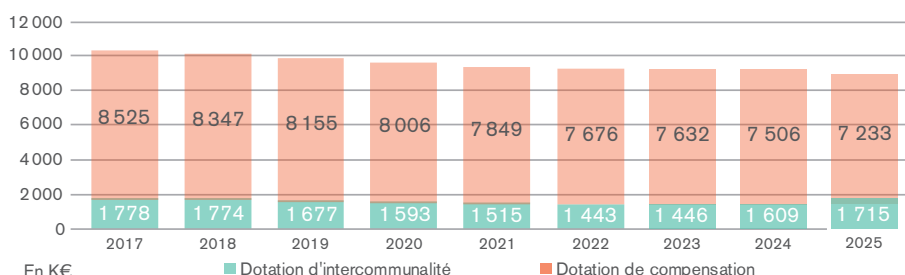
Reversement aux communes  
**14 622**

- S'agissant de la **fiscalité**, la Communauté d'agglomération a perçu en 2025, les taxes suivantes qui représentent 72 % des recettes de fonctionnement :
  - Taxe sur la valeur ajoutée (TVA), en lieu et place de la taxe d'habitation sur les résidences principales et de la Cotisation sur la Valeur Ajoutée des Entreprises (CVAE),
  - Taxe d'enlèvement des ordures ménagères (TEOM), affectée à la collecte et au traitement des déchets ménagers,
  - Taxe d'habitation sur les résidences secondaires,
  - Taxe foncière et taxe additionnelle sur les propriétés non bâties,
  - Fiscalité sur les entreprises : Cotisation Foncière des Entreprises (CFE), taxe sur les surfaces commerciales (TASCOM) et Imposition Forfaitaire des Entreprises de Réseaux (IFER).

Outre les ressources fiscales, la Communauté d'agglomération perçoit les recettes suivantes :

- **Dotations de l'État** avec essentiellement la Dotation Globale de Fonctionnement (DGF) qui représente 15 % des recettes de fonctionnement et dont le montant est en baisse par rapport à 2024 (-167 K€ / -1,83 %).

► **ÉVOLUTION DE LA DGF**



**L'INVESTISSEMENT**

► **PRÉSENTATION SYNTHÉTIQUE DES RÉSULTATS PRÉVISIONNELS 2025 – SECTION D'INVESTISSEMENT :**

Dépenses réelles en K€ arrondis	2025	Recettes réelles en K€ arrondis	2025
Remboursement dette en capital	3 463	Dotations et fonds propres (y compris affectation)	1 301
Études, acquisitions et travaux	7 525	Subventions	1 393
Subventions d'équipement, fonds de concours	1 913	Emprunts	5 000
Divers	113	Divers	654
<b>TOTAL DÉPENSES</b>	<b>13 014</b>	<b>TOTAL RECETTES</b>	<b>8 348</b>

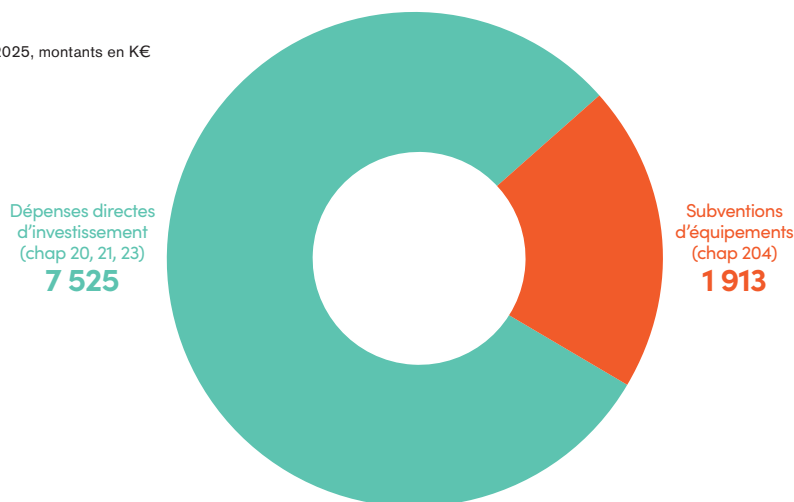
Les dépenses d'équipements s'élèvent à 9 438 K€ en 2025 soit 258 K€ de moins qu'en 2024 (-2.66 %). Elles se répartissent en deux types de dépenses :

- dépenses directes d'équipements : études et travaux, acquisitions (+251 K€ par rapport à 2024 soit +3,45 %).
- soutien à l'investissement : fonds de concours versés aux communes membres ; subventions d'équipements dans le cadre de la compétence développement économique et au titre de l'amélioration de l'habitat (-509 K€ par rapport à 2024, -21.02 %).

► **COMPOSITION DES DÉPENSES D'ÉQUIPEMENTS**

**Total : 9 438 K€**

Source: résultats prévisionnels 2025, montants en K€

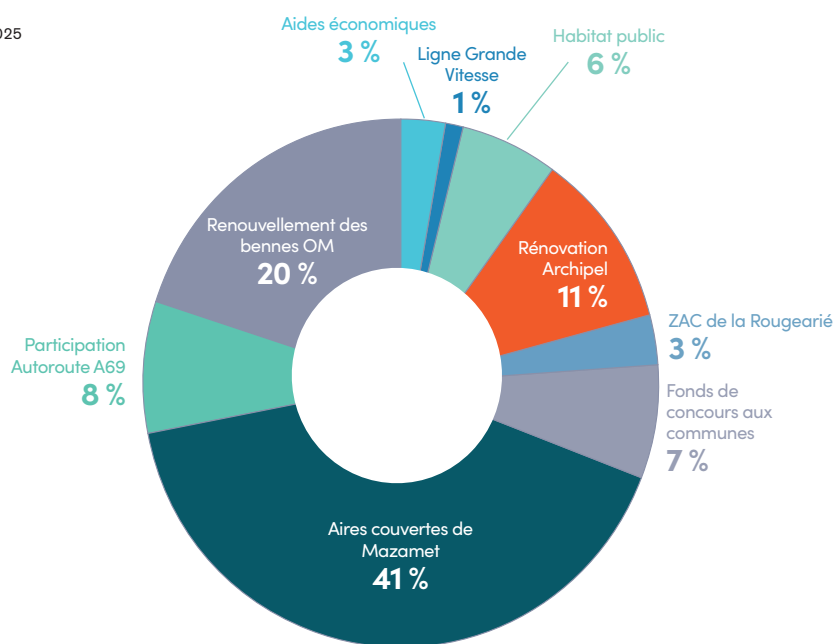


Les principales opérations d'investissement sont identifiées par le biais d'opérations budgétaires spécifiques pour un montant total de 7,256 M€ en 2025, consacrés pour l'essentiel au soutien aux aires couvertes de Mazamet, au renouvellement des bennes à ordures et à la rénovation de l'Archipel.

► **RÉPARTITION DES DÉPENSES D'ÉQUIPEMENTS PAR OPÉRATION EN 2025**

**Total : 7 256 K€**

Source: résultats prévisionnels 2025

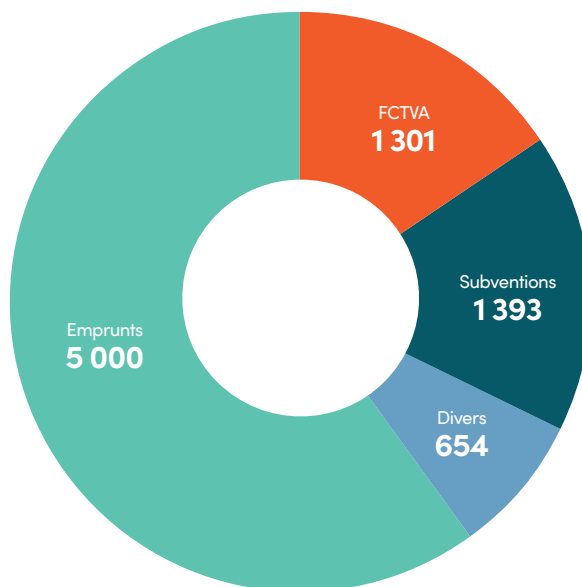


Le financement des opérations d'équipements a reposé en 2025 essentiellement sur l'emprunt, le Fonds de compensation de la TVA versé par l'État mais aussi sur des subventions versées par l'État, la Région Occitanie et le Département du Tarn.

► **RECETTES RÉELLES D'INVESTISSEMENT**

**Total : 8 348 K€**

Source: résultats prévisionnels 2025, montants en K€



**LES RÉSULTATS PRÉVISIONNELS DE CLÔTURE 2025**

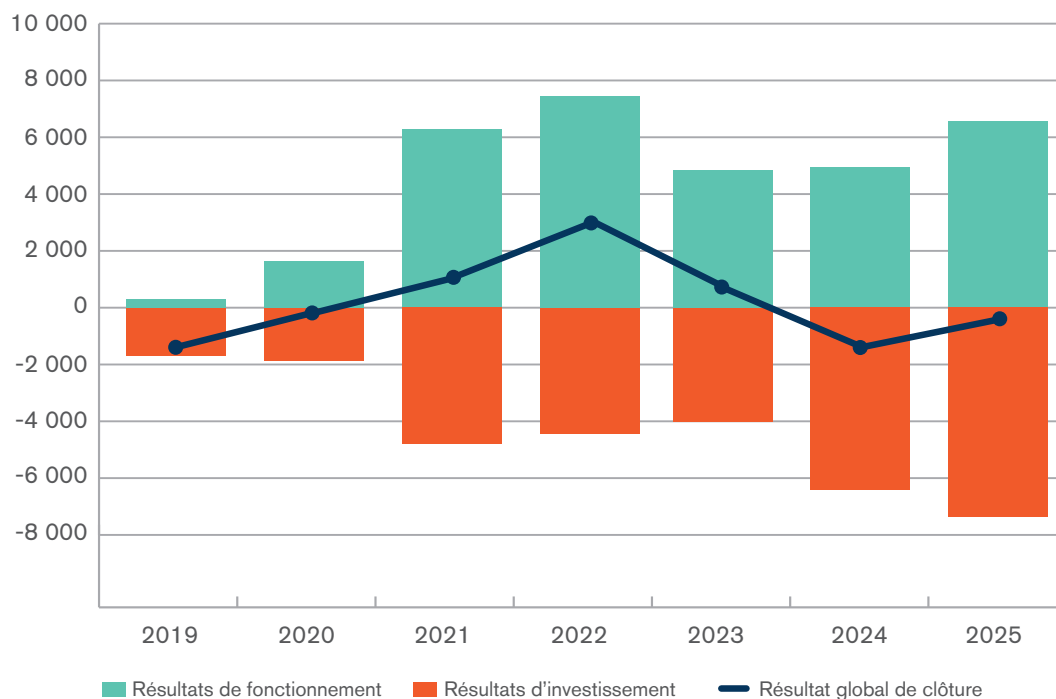
Le résultat de la section de fonctionnement, après intégration des résultats antérieurs se décompose de la façon suivante :

	Fonctionnement	Investissement	Total
Dépenses	58 209	14 017	72 226
Recettes	60 001	13 142	73 143
Résultat de l'exercice	1 791	-875	916
Résultats N-1	4 946	-6 428	-1 482
Résultat global	6 737	-7 303	-566

Au final, le résultat global de clôture s'élève à -566 K€ au 31 décembre 2025, malgré l'amélioration du résultat d'exploitation, la section d'investissement reste trop déficitaire.

## ► ÉVOLUTION DES RÉSULTATS PAR SECTION

Source: résultats prévisionnels 2025, montants en K€

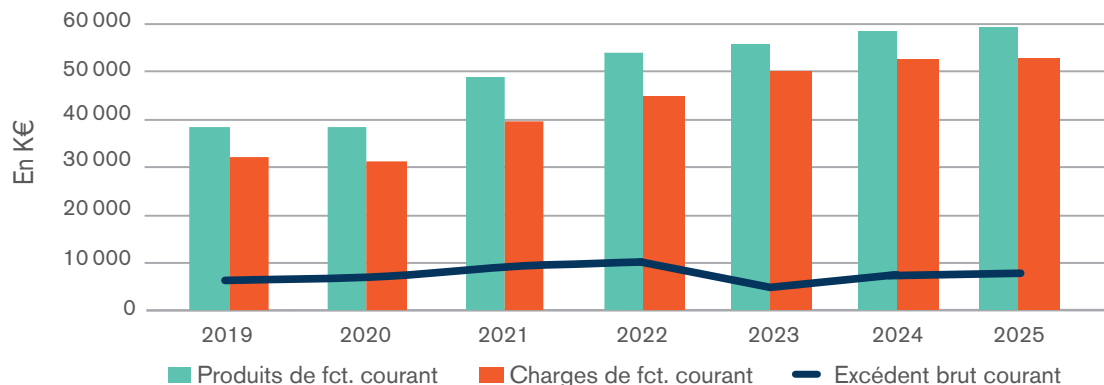


## LES RATIOS D'ÉPARGNE

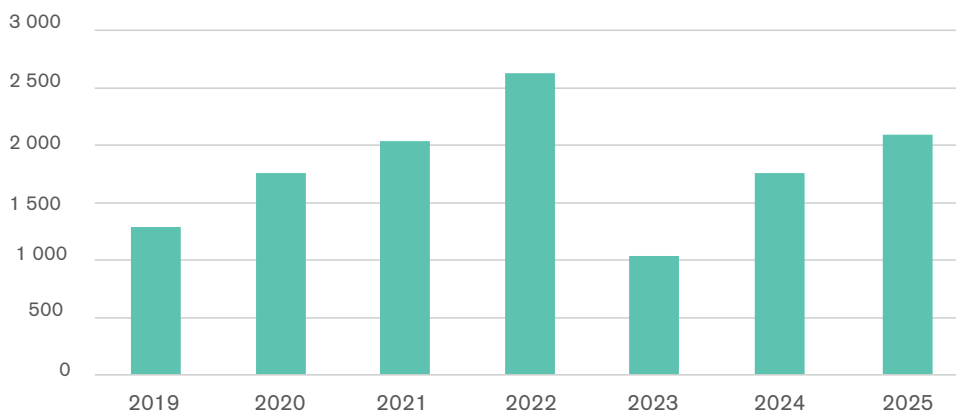
Les ratios de CAF (Capacité d'autofinancement) brute et nette continuent de s'améliorer en 2025, liée à l'amélioration du cycle d'exploitation.

En K€	2019	2020	2021	2022	2023	2024	2025
<b>Produits de fct. courant</b>	<b>38 359</b>	<b>38 479</b>	<b>48 891</b>	<b>53 724</b>	<b>56 036</b>	<b>58 650</b>	<b>59 662</b>
<b>- Charges de fct. courant</b>	<b>32 083</b>	<b>31 223</b>	<b>39 700</b>	<b>43 525</b>	<b>50 017</b>	<b>51 788</b>	<b>52 352</b>
<b>= EXCÉDENT BRUT COURANT (EBC)</b>	<b>6 276</b>	<b>7 256</b>	<b>9 191</b>	<b>10 199</b>	<b>6 018</b>	<b>6 862</b>	<b>7 310</b>
<b>CAF brute</b>	<b>2 605</b>	<b>3 278</b>	<b>4 851</b>	<b>5 854</b>	<b>4 312</b>	<b>5 129</b>	<b>5 555</b>
<b>CAF nette</b>	<b>1 287</b>	<b>1 760</b>	<b>2 024</b>	<b>2 693</b>	<b>1 041</b>	<b>1 752</b>	<b>2 092</b>

► **EXCÉDENT BRUT COURANT**



► **CAPACITÉ D'AUTOFINANCEMENT NETTE**



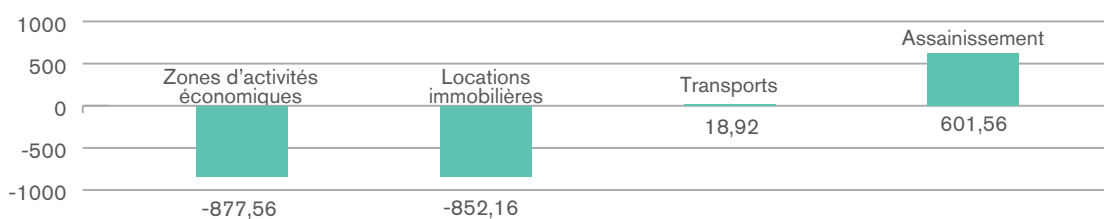
## LES BUDGETS ANNEXES

Comme indiqué à titre préliminaire, les budgets annexes sont les suivants :

- locations immobilières (H.T.)
- zones d'activités économiques (H.T.)
- transports (T.T.C.)
- assainissement (H.T.)

Les résultats de clôture au 31/12/2025 sont les suivants :

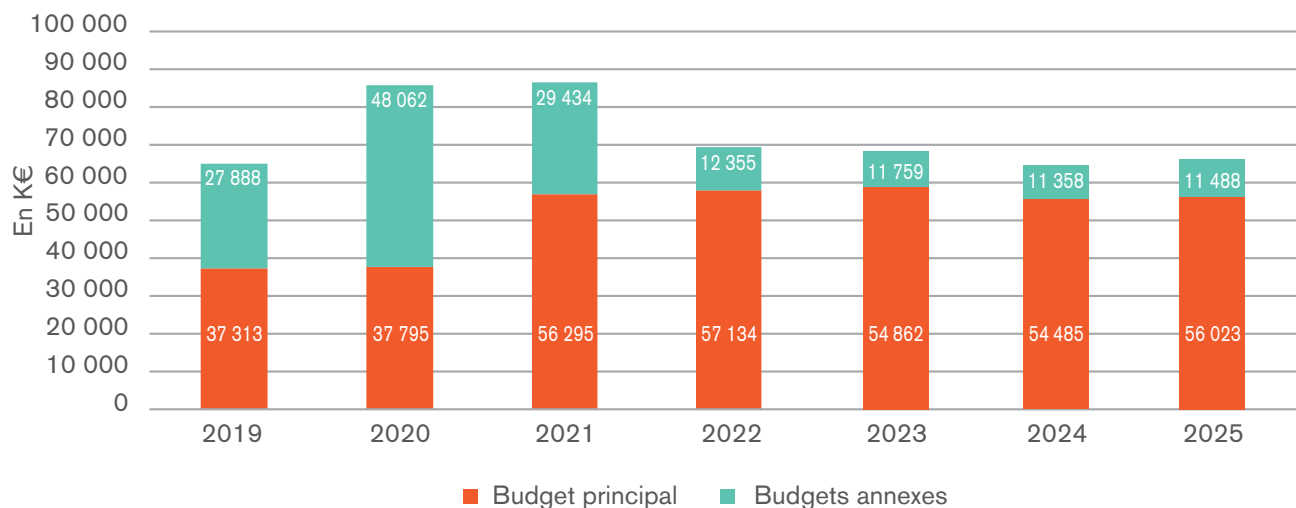
► **RÉSULTATS DE CLÔTURE 2025**



## LA DETTE

La dette se répartit entre le budget principal et les budgets annexes de la façon suivante :

### ► DETTE EN CAPITAL AU 31/12 EN K€

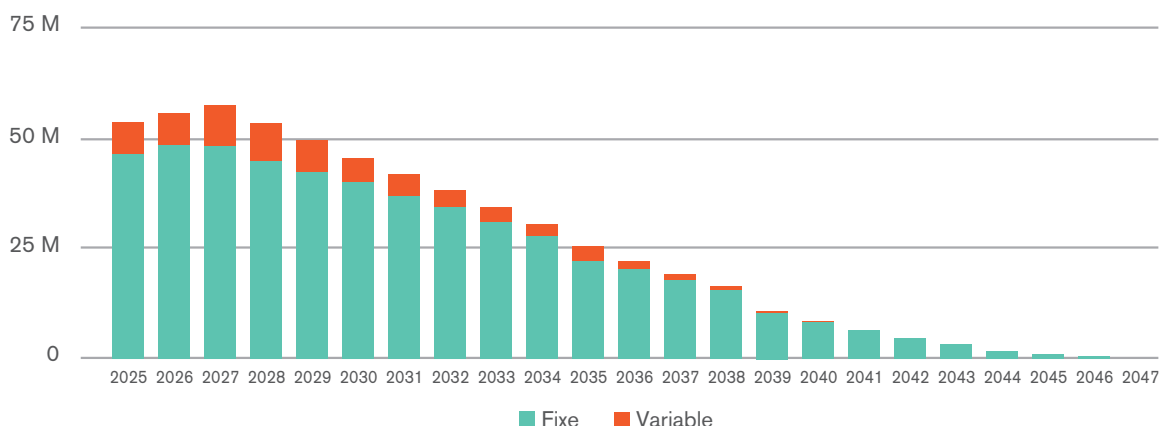


### LA DETTE DU BUDGET PRINCIPAL

Le montant de l'encours au 31 décembre 2025 s'élève à 56,02 M€.  
Le profil d'amortissement est le suivant :

### ► EXTINCTION DE L'ENCOURS

Source : Seldon Finance

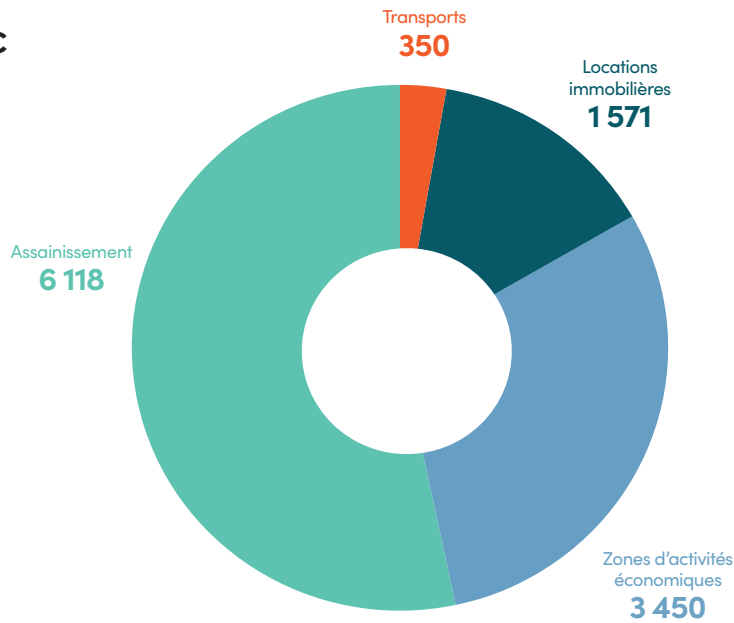


## LA DETTE DES BUDGETS ANNEXES

S'agissant des budgets annexes, le montant de l'encours au 31 décembre 2025 s'élève à 11,49 M€ se répartissant de la façon suivante :

### ► RÉPARTITION DE L'ENCOURS DE LA DETTE

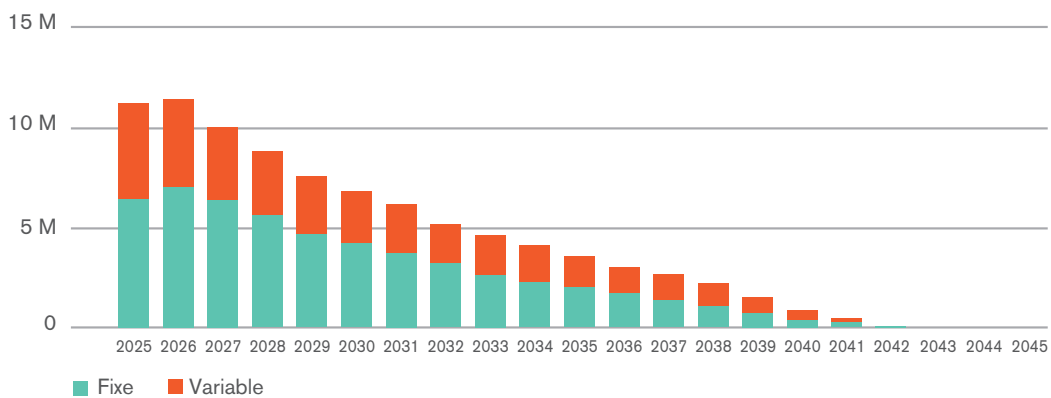
Total : 11 488 K€



Le profil d'amortissement est le suivant :

### ► EXTINCTION DE L'ENCOURS

Source : Seldon Finance

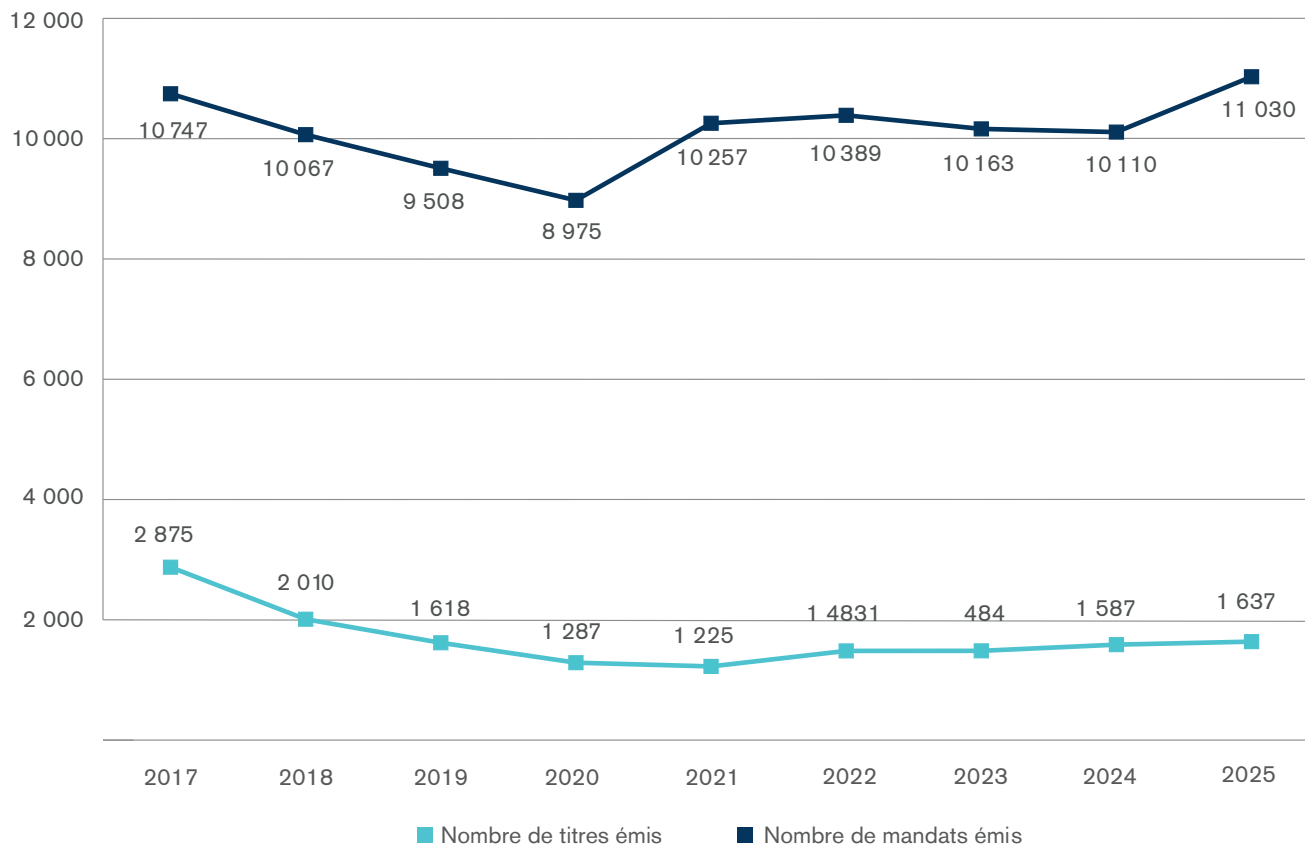


# L'ACTIVITÉ DU SERVICE DES FINANCES

Après avoir été quasi stable depuis 2021, en 2025 le nombre de mandats traités par le service des Finances a augmenté de 9 %.

S'agissant des recettes, le nombre de titres de recettes continue de progresser +3,15 %.

## ► NOMBRE DE MANDATS ET TITRES TRAITÉS POUR LA CACM



## LES RÉUNIONS TENUES EN 2025

Commission Équipements culturels et sportifs	lundi 27 janvier
Bureau	lundi 27 janvier
Commission Infrastructures de communication transports	lundi 3 février
Commission Développement économique et numérique	lundi 3 février
Commission des Finances	lundi 3 février
Commission Cadre de Vie et Développement durable	lundi 3 février
Conseil	lundi 10 février
Bureau	lundi 3 mars
Commission Urbanisme Habitat et Politique de la Ville	lundi 17 mars
Bureau	lundi 17 mars
Commission Politiques contractuelles	lundi 24 mars
Commission Développement économique et numérique	lundi 24 mars
Commission des Finances	lundi 24 mars
Commission Cadre de Vie et Développement durable	lundi 24 mars
Conseil	lundi 31 mars
Bureau	lundi 2 juin
Commission Politiques contractuelles	lundi 16 juin
Commission Urbanisme Habitat et Politique de la Ville	lundi 16 juin
Commission des Finances	lundi 16 juin
Commission Cadre de Vie et Développement durable	lundi 16 juin
Conseil	lundi 23 juin
Commission Urbanisme Habitat et Politique de la Ville	lundi 15 septembre
Commission Équipements Culturels et Sportifs	lundi 15 septembre
Bureau	lundi 15 septembre
Commission Politiques contractuelles	lundi 22 septembre
Commission Développement économique et numérique	lundi 22 septembre
Commission des Finances	lundi 22 septembre
Commission Cadre de Vie et Développement durable	lundi 22 septembre
Conseil	lundi 29 septembre
Bureau	lundi 17 novembre
Commission Équipements Culturels et Sportifs	lundi 24 novembre
Commission Urbanisme Habitat et Politique de la Ville	lundi 24 novembre
Bureau	lundi 24 novembre
Commission Politiques contractuelles	lundi 1 <sup>er</sup> décembre
Commission Développement économique et numérique	lundi 1 <sup>er</sup> décembre
Commission des Finances	lundi 1 <sup>er</sup> décembre
Commission Cadre de Vie et Développement durable	lundi 1 <sup>er</sup> décembre
Conseil	lundi 8 décembre

---

## LE RÉPERTOIRE DES SIGLES

---

<b>AFEV</b> : Association de la Fondation Étudiante pour la Ville	<b>HT</b> : Hors Taxes
<b>AMO</b> : Assistance à Maîtrise d'Ouvrage	<b>IAE</b> : Insertion par l'Activité Economique
<b>ANC</b> : Assainissement Non Collectif	<b>IFER</b> : Imposition Forfaitaire des Entreprises de Réseaux
<b>ANRU</b> : Agence Nationale pour la Rénovation Urbaine	<b>IMT</b> : Institut Mines-Télécom
<b>ATI</b> : Approches Territoriales Intégrées	<b>INSEE</b> : Institut National de la Statistique et des Études Économiques
<b>BNSSA</b> : Brevet National de Sécurité et de Sauvetage Aquatique	<b>IP</b> : Internet Protocol
<b>BPJEPS</b> : Brevet Professionnel de la Jeunesse, de l'Éducation Populaire et du Sport	<b>ISIS</b> : Informatique et Systèmes d'Information pour la Santé
<b>BTS</b> : Brevet de Technicien Supérieur	<b>IUT</b> : Institut Universitaire de Technologie
<b>BTSA</b> : Brevet de Technicien Supérieur Agricole	<b>JOUE</b> : Journal Officiel de l'Union Européenne
<b>BUT</b> : Bachelor Universitaire de Technologie	<b>M2M</b> : Machine to Machine
<b>CA</b> : Chiffre d'Affaires	<b>OM</b> : Ordures Ménagères
<b>CACM</b> : Communauté d'Agglomération de Castres-Mazamet	<b>OPAH</b> : Opération Programmée d'Amélioration de l'Habitat
<b>CAEPMNS</b> : Certificat d'Aptitude à l'Exercice de la Profession de Maître-Nageur Sauveteur	<b>OPAH RU</b> : Opération Programmée d'Amélioration de l'Habitat et de Renouvellement Urbain
<b>CAF</b> : Capacité d'Auto Financement	<b>OPH</b> : Office Public de l'Habitat
<b>CCAS</b> : Centre Communal d'Action Sociale	<b>OSP</b> : Obligation de Service Public
<b>CCI</b> : Chambre de Commerce et d'Industrie	<b>OT</b> : Office de Tourisme
<b>CFE</b> : Cotisation Foncière des Entreprises	<b>PAT</b> : Projet Alimentaire Territorial
<b>CHIC</b> : Centre Hospitalier de Castres-Mazamet	<b>PCAET</b> : Plan Climat Air Énergie Territorial
<b>CLPE</b> : Comités Locaux Pour l'Emploi	<b>PLU</b> : Plan Local d'Urbanisme
<b>CMA</b> : Chambre de Métiers et de l'Artisanat	<b>PLUi</b> : Plan Local d'Urbanisme intercommunal
<b>CMDT</b> : Conservatoire de Musique et de Danse du Tarn	<b>PME</b> : Petite et Moyenne Entreprise
<b>CO</b> : Castres Olympique	<b>QPV</b> : Quartier Prioritaire de la Politique de la Ville
<b>CPGE</b> : Classes Préparatoires aux Grandes Écoles	<b>RGPD</b> : Règlement Général sur la Protection des Données
<b>CROUS</b> : Centres Régionaux des Œuvres Universitaires et Scolaires	<b>RSE</b> : Responsabilité Sociétale des Entreprises
<b>CRTE</b> : Contrat de Réussite pour la Transition Écologique	<b>SAEIV</b> : Système d'Aide à l'Exploitation et à l'Information Voyageur
<b>CTO</b> : Contrat Territorial Occitanie	<b>SCoT</b> : Schéma de Cohérence Territoriale
<b>CVAE</b> : Cotisation sur la Valeur Ajoutée des Entreprises	<b>SDIS</b> : Service Départemental d'Incendie et de Secours
<b>DETSPP</b> : Direction Départementale de l'Emploi, du Travail, des Solidarités, et de la Protection des Populations	<b>SIAE</b> : Structure d'Insertion par l'Activité Économique
<b>DDT</b> : Direction Départementale des Territoires	<b>SIG</b> : Système d'Information Géographique
<b>DEUST</b> : Diplôme d'Études Universitaires Scientifiques et Technologiques	<b>SIGB</b> : Système Intégré de Gestion de Bibliothèque
<b>DGF</b> : Dotation Globale de Fonctionnement	<b>SMAC</b> : Scène de Musiques Actuelles
<b>DOO</b> : Document d'Orientations et d'Objectifs	<b>SRADDET</b> : Schéma Régional d'Aménagement, de Développement Durable et d'Égalité des Territoires
<b>DPAE</b> : Déclaration Préalable A l'Embauche	<b>SPIC</b> : Service Public Industriel et Commercial
<b>EB</b> : Épargne Brute	<b>SPL</b> : Société Publique Locale
<b>EBC</b> : Excédent Brut Courant	<b>SSIC</b> : Service des Systèmes d'Information Communautaire
<b>EN</b> : Épargne Nette	<b>TA</b> : Tribunal administratif
<b>ENR</b> : Énergie Renouvelable	<b>TAD</b> : Transport À la Demande
<b>EPCI</b> : Établissement Public de Coopération Intercommunale	<b>TASCOM</b> : Taxe sur les surfaces Commerciales
<b>ESN</b> : École Supérieure du Numérique	<b>TEOM</b> : Taxe d'Enlèvement des Ordures Ménagères
<b>FCTVA</b> : Fonds de Compensation pour la Taxe sur la Valeur Ajoutée	<b>TFPB</b> : Taxe Foncière sur les Propriétés Bâties
<b>FEDER-FSE</b> : Fond Européen de Développement Régional – Fond Social Européen	<b>TPE</b> : Très Petite Entreprise
<b>GEMAPI</b> : Gestion des milieux aquatiques et la prévention des inondations	<b>TTC</b> : Toutes Taxes Comprises
<b>GEPU</b> : Gestion des Eaux Pluviales Urbaines	<b>TVA</b> : Taxe sur la Valeur Ajoutée
<b>GLPI</b> : Gestionnaire Libre de Parc Informatique	<b>ZA</b> : Zone d'Activité
<b>GTB</b> : Gestion Technique de Bâtiment	<b>ZAC</b> : Zone d'Aménagement Concerté
	<b>ZAD</b> : zone d'aménagement différé
	<b>ZAE</b> : Zone d'Activité Économique
	<b>ZAN</b> : Zéro Artificialisation Nette

40 avenue de la Montagne Noire  
Le Causse - CS 50007  
81115 Castres Cedex  
05 63 73 50 00  
agglomeration@castres-mazamet.com  
www.castres-mazamet.fr

